

Roll Up 28 RTS

Installation guide

EN

Notice d'installation

FR

Guida all'installazione

IT

Guía de instalación

ES

Guia de instalação

PT

Οδηγός εγκατάστασης

EL

HOME MOTION by

somfy[®]

EN

Somfy hereby declares that this product conforms to the essential requirements and other relevant provisions of Directive 1999/5/CE. A Declaration of Conformity is available at www.somfy.com/ce. Usable in EU, CH and NO. Images are not contractually binding.

FR

Par la présente, Somfy déclare que l'appareil est conforme aux exigences essentielles et aux autres dispositions pertinentes de la directive 1999/5/CE. Une déclaration de conformité est mise à disposition à l'adresse internet www.somfy.com/ce. Utilisable en UE, CH et NO. Images non contractuelles.

IT

Somfy dichiara che il dispositivo è conforme ai requisiti essenziali e alle altre disposizioni pertinenti della direttiva 1999/5/CE. Una dichiarazione di conformità è disponibile all'indirizzo Internet www.somfy.com/ce. Utilizzabile in UE, CH e NO. Le immagini hanno uno scopo puramente indicativo.

ES

Por la presente, Somfy declara que el producto cumple con los requisitos básicos y demás disposiciones de la directiva 1999/5/CE. Podrá encontrar una declaración de conformidad en la página web www.somfy.com/ce. Aplicable para la UE, Suiza y Noruega. Fotos no contractuales.

PT

Pelo presente documento, a Somfy declara que o aparelho está conforme às exigências fundamentais e às outras disposições pertinentes da directiva 1999/5/CE. Uma Declaração de Conformidade encontra-se disponível na Internet, em www.somfy.com/ce. Utilizável na UE, Suíça e Noruega. Imagens não contratuais.

EL

Με το παρόν έγγραφο, η Somfy δηλώνει ότι η συσκευή συμμορφώνεται με τις ουσιώδεις απαιτήσεις και τις λοιπές σχετικές διατάξεις της οδηγίας 1999/5/ ΕΕ. Μια δήλωση συμμόρφωσης διατίθεται στην ιστοσελίδα www.somfy.com/ce. Μπορεί να χρησιμοποιηθεί στην ΕΕ, την Ελβετία και τη Νορβηγία. Οι εικόνες δεν αποτελούν τμήμα της σύμβασης.

CONTENTS

1. Introduction	3	6.2. Up, Down, My: In roller mode	9
2. Safety	4	6.3. Up, Down, My: In tilting mode	9
2.1. Safety and responsibility	4	7. Additional setting	10
2.2. Specific safety advice	4	7.1. Favorite position: MY position	10
3. Installation	5	7.2. End limit re-adjustement	10
3.1. Motor preparation	5	7.3. Adjusting the tilting speed	11
3.2. Tube preparation	5	7.4. Modifying the motor rotation direction	11
3.3. Motor/tube assembly	5	7.5. Modifying the wheel rotation direction	11
3.4. Mounting the motorized tube on the brackets	6	7.6. Adding/Deleting RTS transmitter	12
4. Wiring	6	7.7. Erasing the transmitters from the memory	12
5. Commissioning	6	7.8. Erasing the memory of the motor	12
5.1. Programming the RTS transmitter	6	8. Troubleshooting	13
5.2. Checking the rotation direction	7	9. Technical data	13
5.3. Adjusting the end limits	7		
5.4. Recording the RTS transmitter	8		
5.5. Favorite position: MY position / Recording MY position.	8		
6. Operation	8		
6.1. Mode selection: Roller or Tilting mode	8		

1. INTRODUCTION

The Roll Up 28 RTS is a motor specially dedicated to interior applications.

The Roll Up 28 RTS can motorize roller blinds, silhouette blinds and roman shades.

The Roll Up 28 RTS is a battery operated motor, powered with lithium primary batteries or NiMH batteries with solar pack. The motor can also be powered by a power supply.

Warning : The Roll Up 28 RTS is compatible only with the «Sunis Indoor WireFree™ RTS» sensor.

Warning : The Roll Up 28 RTS cannot be used with sealed double glazing.

2. SAFETY

2.1. Safety and responsibility

- This Somfy product must be installed by a professional motorisation and home automation installer, for whom these instructions are intended.
- Before installation, check that this product is compatible with the associated equipment and accessories.
- These instructions describe how to install, commission and use this product.
- Moreover, the installer must comply with current standards and legislation in the country in which the product is being installed, and inform his customers of the operating and maintenance conditions for the product.
- Any use outside the sphere of application specified by Somfy is not approved. Such use, or any failure to comply with the instructions given herein will invalidate the warranty, and Somfy refuses to accept liability.

Subject to technical modifications.

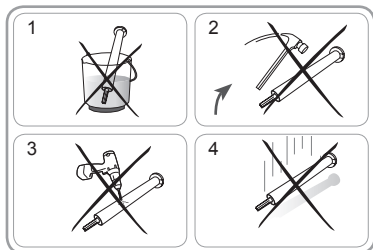
2.2. Specific safety advice



In addition to the safety instructions described in this guide, be sure to also observe the instructions set out in the attached document «Safety instructions to follow and keep».

To avoid damaging the product:

- 1) Never immerse it in liquid!
- 2) Avoid impacts!
- 3) Never drill holes in it!
- 4) Do not drop it!

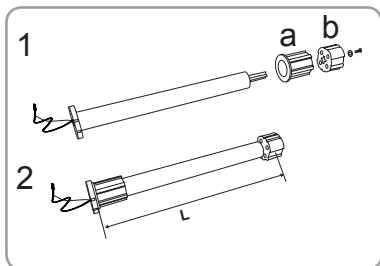


Damaged electric products and batteries should not be disposed of with normal household waste. Make sure to drop them in specially provided containers or at an authorized organization that will ensure they are recycled.

3. INSTALLATION

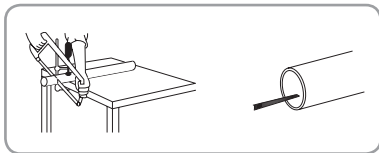
3.1. Motor preparation

- 1) Fit the crown (a) and drive wheel (b) to the motor.
- 2) Measure the length (L) between the end of the drive wheel and the head end.



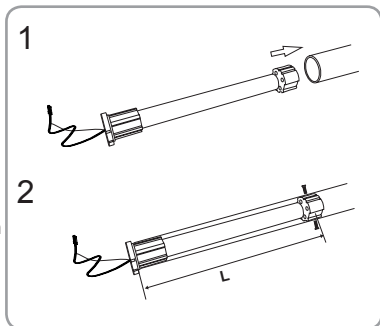
3.2. Tube preparation

Cut the tube to the required length.
Deburr the tube and remove the debris.



3.3. Motor/tube assembly

- 1) Slide the motor into the tube. Insert the wheel by aligning the wheel to the tube profile. Insert the motor half way and then slide the crown down the motor and insert it in the tube. Finally, push the motor inside the tube.
- 2) Not required, but if needed, fix the tube to the motor with self-tapping screws or steel pop rivets depending on the dimension (L).

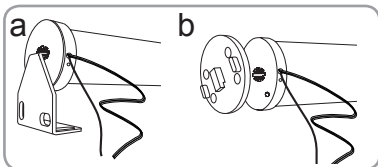


3.4. Mounting the motorized tube on the brackets

- a) Standard bracket
- b) Motor plate for specific bracket



For optimal radio reception, the motor antenna should be kept straight and should be positioned outside of headrail (if used).

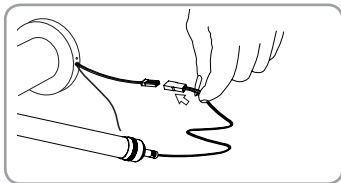


4. WIRING

Plug the battery with the motor supply cable.



Warning: Do not unplug the battery when the motor works.



5. COMMISSIONING

5.1. Programming the RTS transmitter

Press the UP and DOWN buttons simultaneously on the RTS transmitter: the shade jogs and the control point is preprogrammed in the motor



5.2. Checking the rotation direction

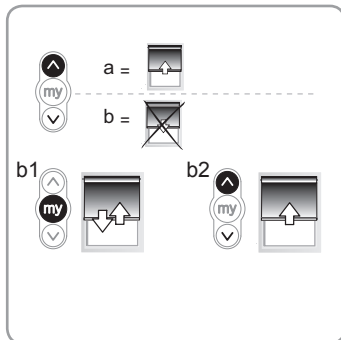
Press the RTS transmitter UP button:

a) If the shade raises (a), the rotation direction is correct: move to the section entitled 5.3 «Adjusting the end limits».

b) If the shade lowers (b), the rotation direction is incorrect: move to the next step.

b1) Press the RTS transmitter MY button until the shade jogs: the rotation direction has been modified.

b2) Press the RTS transmitter UP button to check the rotation direction.



5.3. Adjusting the end limits

The end limits can be set in any order.

1) Press and hold the UP button to move the shade to the desired position. If necessary adjust the Up position, using the UP or DOWN buttons.

2) Press the MY and DOWN buttons simultaneously and release them once the shade begins to move.

The up limit is memorized.

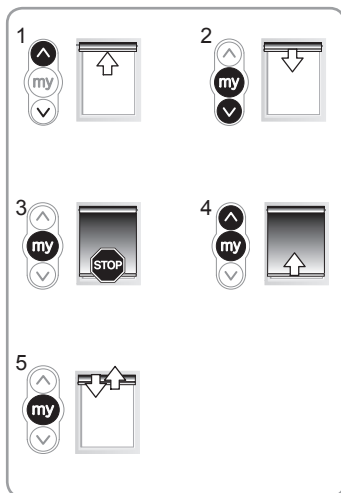
3) Press the MY button when the shade reaches the desired Down position.

If necessary adjust the down position, using the UP or DOWN buttons.

4) Press the MY and UP buttons simultaneously and release them when the shade begins to move.

The Down limit is memorized. The shade moves up and will stop at its upper limit.

5) To confirm the end limits, press and hold the MY button until the shade jogs. The end limits are recorded.



5.4. Recording the RTS transmitter

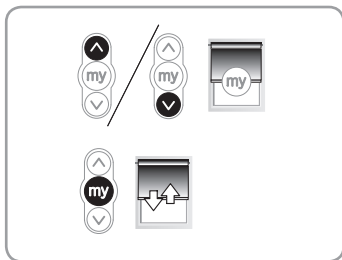
After recording the end limits:

Briefly press the programming button on the back of the transmitter. The shade jogs. The transmitter is recorded.



5.5. Favorite position: MY position / Recording MY position

If desired, to set the MY position, move the shade to the desired position with the UP or DOWN button then press the MY button until the shade jogs.



6. OPERATION

6.1. Mode selection: Roller or Tilting mode

The Roll Up 28 RTS is designed to work in 2 modes: Tilting mode or Roller mode.

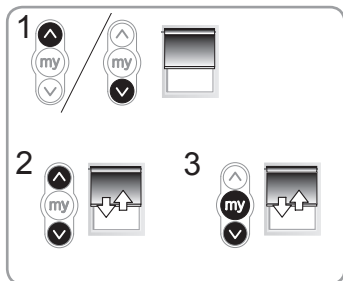
This feature allows the Roll Up 28 RTS to be set according to the type of blind you are working with.

The Roll Up 28 RTS is set by default to work in Roller mode.

1) Move the shade away from the end limits.

2) Simultaneously press the UP and DOWN buttons until the shade jogs.

3) Press and hold the MY and DOWN buttons simultaneously until the shade jogs to change from Roller mode to Tilting mode.

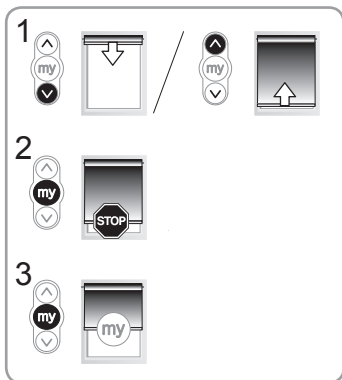


6.2. Up, Down, My: In roller mode

1) To move the shade from a limit to the other limit, press briefly the UP or DOWN button.

2) To stop the shade, press the MY button.

3) If a MY position is recorded, To move the shade to this MY position, press briefly the MY button.



6.3. Up, Down, My: In Tilting mode

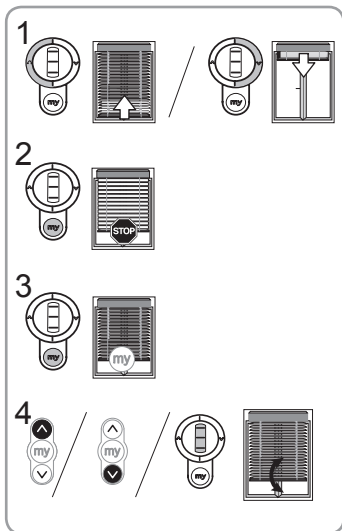
1) To move the shade from a limit to the other limit, briefly press (less than 0,5s) the UP or DOWN button.

2) To stop the shade, press the MY button.

3) If a MY position is recorded, To move the shade to this MY position, press briefly the MY button.

The shade first goes to the down end limit, then to the MY position.

4) To tilt the slats, press and hold the UP or DOWN button or use the scroll of the remote control, until the slats reach the desired position.



7. ADDITIONAL SETTING

7.1. Favorite position: MY position

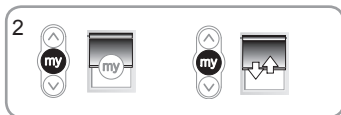
1) Changing the MY position

To change the MY position, go to the new desired MY position with the UP and DOWN buttons then press the MY button until the shade jogs.



2) Deleting the MY position

To delete the MY position, press the MY button to move to this position and press the MY button until the shade jogs.



7.2. End limit readjustment

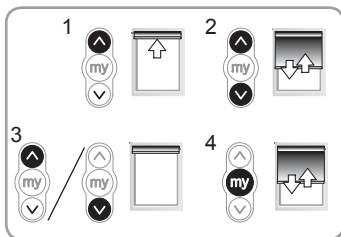
Readjusting the upper end limit

1) Press the UP button, to move the shade to the upper end limit.

2) Press and hold the UP and DOWN buttons simultaneously until the shade jogs.

3) Press and hold the UP or DOWN button to move the shade to the new desired position.

4) To confirm the new limit press and hold the MY button until the shade jogs.



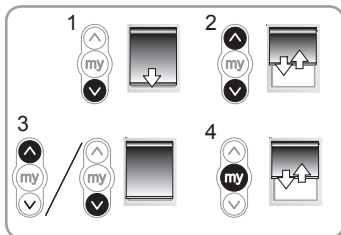
Readjusting the lower end limit

1) Press the DOWN button to move the shade to the lower end limit.

2) Press and hold the UP and DOWN buttons simultaneously until the shade jogs.

3) Press and hold the UP or DOWN button to move the shade to the new desired position.

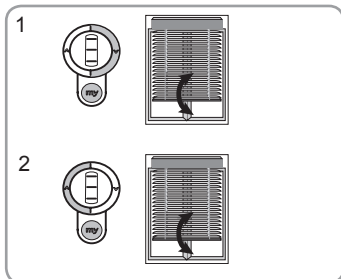
4) To confirm the new limit press and hold the MY button until the shade jogs.



7.3. Adjusting the tilting speed

1) To decrease the tilting speed, press and hold the MY and DOWN buttons simultaneously until the shade jogs. Repeat as needed. If the shade does not jog, then the minimum setting has been reached.

2) To increase the tilting speed, press and hold the STOP and UP buttons simultaneously until the shade jogs. Repeat as needed. If the shade does not jog, then the maximum setting has been reached.



7.4. Modifying the motor rotation direction

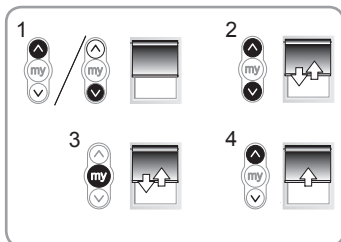
1) Move the shade away from the end limits.

2) Press the UP and DOWN buttons simultaneously until the shade jogs.

3) Press the MY button until the shade jogs to reverse the rotation direction.

4) Press the UP button to check the new rotation direction.

The motor rotation direction is reversed.

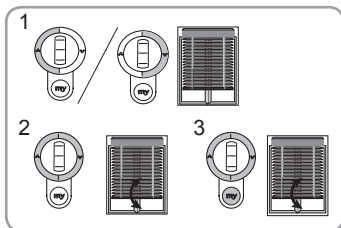


7.5. Modifying the wheel rotation direction

1) Move the shade away from the end limits.

2) Press the UP and DOWN buttons simultaneously, until the shade makes an Up and Down movement.

3) Press the UP, MY and DOWN buttons simultaneously, until the shade jogs, to reverse the wheel rotation direction.

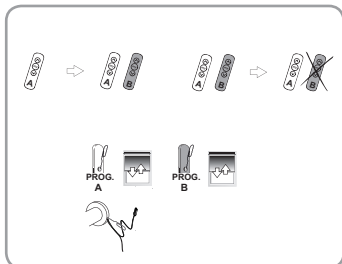


7.6. Adding/Deleting RTS transmitter

Find an RTS transmitter (A) programmed in the motor.

Press and hold the RTS programmed transmitter (A) PROG button or the motor PROG button until the shade jogs: the motor is in programming mode.

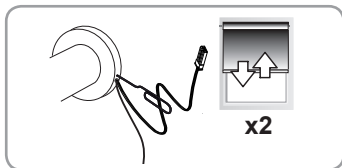
Quickly press the RTS transmitter(B) PROG button to add or delete: the shade jogs and the RTS transmitter is programmed or deleted from the motor.



7.7. Erasing the transmitters from the memory

To delete all the programmed transmitters, press and hold the motor PROG button until the shade jogs twice.

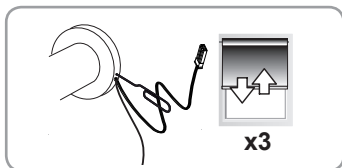
All the transmitters are deleted.



7.8. Erasing the memory of the motor

To reset the motor, press and hold the PROG button on the motor head until the shade jogs 3 times.

All the settings are erased.



8. TIPS AND RECOMMENDATIONS

The motor doesn't work:

Verify:

- The wiring of the motor.
- Batteries are not depleted.
- The compatibility of the control.
- The heat generated (wait for the cooling of the motor).
- If using battery tube, make sure the batteries are installed with the correct polarity.

The equipment stops too soon:

Verify:

- The operation of end-limits during the motor rotation.
- The end-limits of the motor are properly adjusted.
- That the shade is within the recommended weight limit.

If the motor stops operating normally, the battery voltage may be too low. Replace batteries.

9. TECHNICAL DATA

Power supply	12 Vdc SELV
Radio frequency	433,42 MHz
Torque	1.1 Nm
Up speed	30 rpm
Down speed	80 rpm
Electrical insulation	III
Minimum distance between two end-limit	1 turn
Maximum distance between two end-limit	180 turns
Maximum running time	6 min
Operating temperature	0°C to + 60°C
Protection rating	IP 20 (For indoor use only)
Maximum number of associated control	12

SOMMAIRE

1. Introduction	14	6.1. Choix du type de mode: Mode enroulable ou vénitien	19
2. Sécurité	15	6.2. Montée, Descente et MY : En mode enroulable	20
2.1. Sécurité et responsabilité	15	6.3. Montée, Descente et MY : En mode vénitien	20
2.2. Consignes spécifiques de sécurité	15		
3. Installation	16	7. Réglages supplémentaires	21
3.1. Préparation du moteur	16	7.1. Position favorite : MY position	21
3.2. Préparation du tube	16	7.2. Modification des fins de course	21
3.3. Assemblage moteur - tube	16	7.3. Ajustement de la vitesse d'orientation	22
3.4. Monter le tube motorisé sur les supports	17	7.4. Modification du sens de rotation moteur	22
4. Câblage	17	7.5. Modification du sens de rotation de la molette	22
5. Mise en service	17	7.6. Ajout / Suppression d'un point de commande RTS	23
5.1. Pré-enregistrement du point de commande	17	7.7. Effacement des points de commandes	23
5.2. Contrôle du sens de rotation	18	7.8. Effacement de la mémoire du moteur	23
5.3. Réglage des fins de course	18		
5.4. Enregistrement du point de commande RTS	19	8. Dépannage	24
5.5. Position favorite : position MY Enregistrer une position MY	19	9. Données techniques	24
6. Utilisation	19		

1. INTRODUCTION

Le Roll Up 28 RTS est un moteur spécialement dédié aux applications intérieures. Le Roll Up 28 RTS peut motoriser des Stores rouleaux, stores Silhouettes et stores bateaux.

Le Roll Up 28 RTS est un moteur fonctionnant sur batterie, alimenté par des batteries au lithium ou des batteries NiMH avec le « Solar pack ». Le moteur peut également être alimenté par un bloc d'alimentation.

Attention: Le Roll Up 28 RTS est uniquement compatible avec le capteur «Sunis Indoor WireFree™ RTS ».

Attention: Le Roll Up 28 RTS ne peut pas être utilisé avec des double vitrage scellé.

2. SÉCURITÉ

2.1. Sécurité et responsabilité

- Ce produit Somfy doit être installé par un professionnel de la motorisation et de l'automatisation de l'habitat auquel cette notice est destinée.
- Avant toute installation, vérifier la compatibilité de ce produit avec les équipements et accessoires associés.
- Cette notice décrit l'installation, la mise en service et le mode d'utilisation de ce produit.
- L'installateur doit par ailleurs, se conformer aux normes et à la législation en vigueur dans le pays d'installation, et informer ses clients des conditions d'utilisation et de maintenance du produit.
- Toute utilisation hors du domaine d'application défini par Somfy est non conforme. Elle entraînerait, comme tout irrespect des instructions figurant dans cette notice, l'exclusion de la responsabilité et de la garantie Somfy.

Sujet à des modifications techniques.

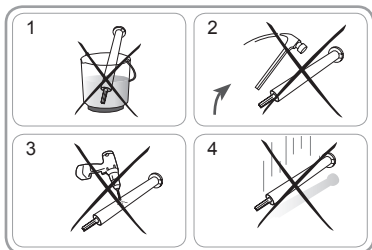
2.2. Consignes spécifiques de sécurité



Outre les consignes de sécurité décrites dans cette notice, respecter également les instructions détaillées dans le document joint « Consignes de sécurité à suivre et à conserver ».

Pour ne pas endommager le moteur :

- 1) Ne jamais l'immerger!
- 2) Éviter les chocs !
- 3) Ne jamais le percer!
- 4) Éviter les chutes !

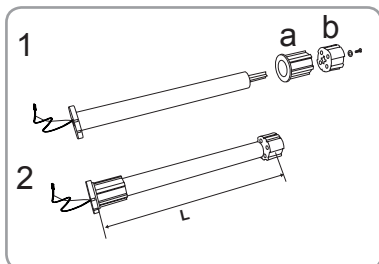


Les produits électriques et électroniques endommagés tout comme les piles usagées ne doivent pas être jetés avec les ordures ménagères. Veiller à les déposer dans un point de collecte ou dans un centre agréé afin de garantir leur recyclage.

3. INSTALLATION

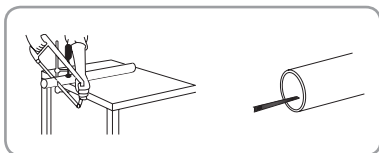
3.1. Préparation du moteur

- 1) Monter la couronne (a) et la roue (b) sur le moteur.
- 2) Mesurer la longueur (L) entre la tête du moteur et l'extrémité de la roue.



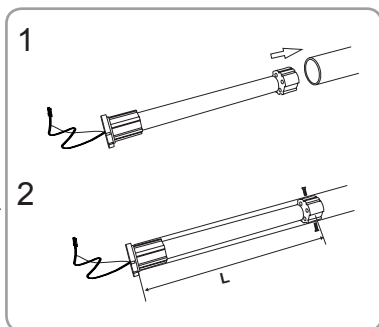
3.2. Préparation du tube

- Couper le tube à la longueur désirée..
Ébavurer le tube et éliminer les copeaux.



3.3. Assemblage moteur / tube d'enroulement

- 1) Glisser le moteur dans le tube d'enroulement. Insérez la roue en alignant celle-ci avec le profil du tube. Insérez le moteur à moitié, et glissez la couronne depuis le bas du moteur jusqu'au tube. Pour finir, pousser le moteur dans le tube.
- 2) Si nécessaire, fixer le tube d'enroulement sur la roue avec des vis Parker ou des rivets pop acier suivant la longueur (L).

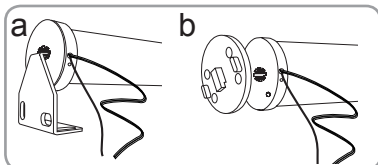


3.4. Monter le tube motorisé sur les supports

- a) Support standard
- b) Motor plate pour des supports spécifiques.



Pour une portée radio optimale, l'antenne du motor doit être maintenue droite, et en dehors du caisson.

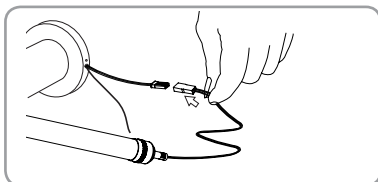


4. CÂBLAGE

Brancher la batterie sur le câble d'alimentation du moteur.



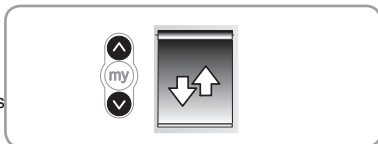
Attention: Ne pas débrancher la batterie quand le moteur fonctionne.



5. MISE EN SERVICE

5.1. Pre-enregistrement du point de commande RTS

Appuyer simultanément sur les touches Montée et Descente du point de commande RTS : Le store se déplace pendant quelques secondes et le point de commande est pré-enregistré dans le moteur.



5.2. Contrôle du sens de rotation

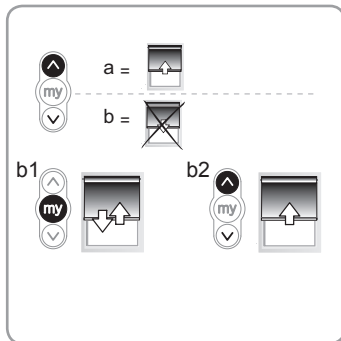
Appuyer sur la touche Montée du point de commande :

a) Si le store monte (a), le sens de rotation est correct : Passer au paragraphe 5.3 «Réglage des fins de course».

b) Si le store descend (b), le sens de rotation est incorrect : Passer à l'étape suivante.

b1) Appuyer sur la touche MY du point de commande RTS jusqu'au va-et-vient du store : Le sens de rotation est modifié.

b2) Appuyer sur la touche Montée du point de commande RTS pour contrôler le sens de rotation.



5.3. Réglage des fins de course

Les fins de courses peuvent être réglées dans n'importe quel ordre.

1) Placer le store en position haute souhaitée en appuyant sur la touche Montée. Si besoin, ajuster la position haute du store avec les touches Montée et Descente.

2) Appuyer simultanément sur les touches My et Descente jusqu'au mouvement du store. Le fin de course haut est mémorisé.

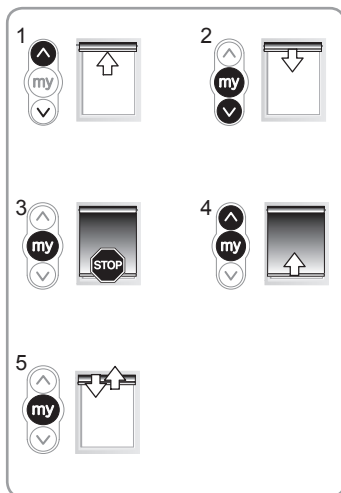
3) Appuyer sur la touche My quand le store atteint la position basse souhaitée. Si besoin, ajuster la position basse du store avec les touches Montée et Descente.

4) Appuyer simultanément sur les touches My et Montée jusqu'au mouvement du store.

Le fin de course bas est mémorisé.

Le store monte et s'arrête en position haute.

5) Pour confirmer les fins de courses, Appuyer sur la touche My jusqu'au va et vient du moteur. Les fins de courses sont enregistrées.



5.4. Enregistrement du point de commande RTS

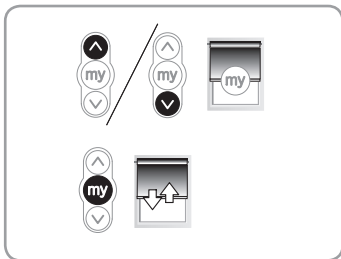
Après l'enregistrement des fins de courses: Appuyer sur le bouton PROG au dos du point de commande RTS jusqu'au va-et-vient du moteur.

Le point de commande RTS est enregistré de façon permanente.



5.5. Favorite position: MY position / Recording MY position

Si souhaité, pour enregistrer une position MY, mettre le store dans la position MY souhaitée en appuyant sur la touche Montée ou Descente, et ensuite appuyer sur la touche MY jusqu'au va-et-vient du store.



6. UTILISATION

6.1. Choix du type de mode: Mode enroulable ou vénitien

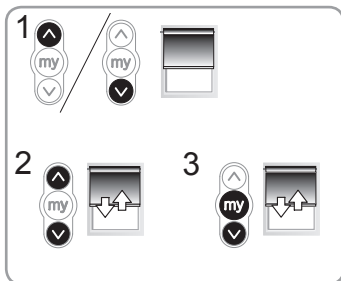
Le Roll Up 28 RTS est conçu pour fonctionner sous 2 modes: mode vénitien ou mode enroulable. Cette fonction permet de régler le Roll Up 28 RTS selon le type de store dans lequel il est installé.

Le Roll Up 28 RTS est réglé par défaut en mode enroulable.

1) Déplacer le store vers une position autre que les fins de courses.

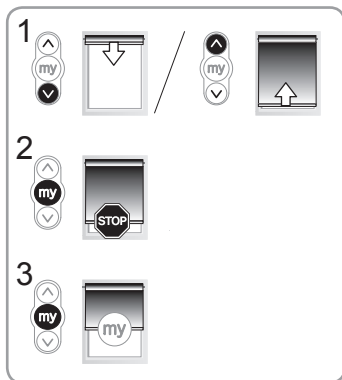
2) Appuyer simultanément sur les touches Montée et Descente jusqu'au va et- vient du store.

3) Appuyer simultanément sur les touches My et Descente jusqu'au va et- vient du store pour passer du mode enroulable au mode vénitien.



6.2. Montée, Descente et MY : En mode enroulable

1) Pour déplacer le store d'un fin de course à l'autre, appuyer sur les touches Montée ou Descente.

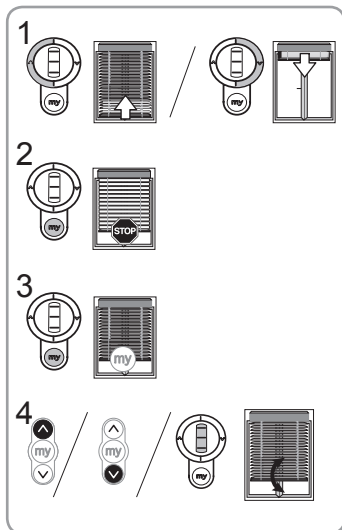


2) Pour stopper le store, appuyer sur la touche My.

3) Si une position MY est enregistrée, pour déplacer le store en position MY, appuyer sur la touche MY.

6.3. Montée, Descente et MY : En mode vénitien

1) Pour déplacer le store d'un fin de course à l'autre, appuyer (moins de 0,5s) sur la touche Montée ou Descente..



2) Pour stopper le store, appuyer sur la touche MY.

3) Si une position MY est enregistrée, pour déplacer le store en position MY, appuyer sur la touche MY. Le store va en premier au fin de course bas et ensuite en position MY.

4) Pour orienter les lames, appuyer sur la touche Montée ou Descente, ou utiliser la molette du point de commande jusqu'à ce que les lames atteignent la position souhaitée.

7. RÉGLAGES SUPPLEMENTAIRES

7.1. Favorite position: MY position

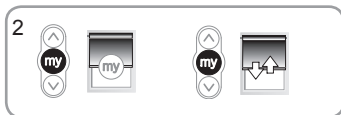
1) Modifier la position MY

Pour modifier la position MY, mettre le store dans la nouvelle position MY souhaitée en appuyant sur la touche Montée ou Descente et ensuite appuyer sur la touche MY jusqu'au va-et-vient du store.



2) Supprimer la position MY

Pour supprimer la position My, déplacer le store vers cette position et appuyer sur la touche My jusqu'au va et vient du store.



7.2. Modification des fins de course

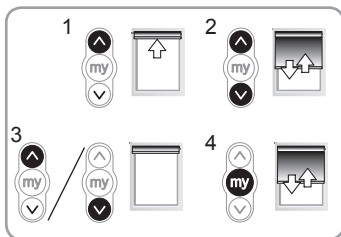
Réajustement de la fin de course haute

1) Appuyer sur le bouton Montée pour amener le store au fin de course à réajuster.

2) Appuyer en même temps sur les touches Montée et Descente jusqu'au va-et-vient du store.

3) Appuyer sur la touche Montée ou Descente pour déplacer le store vers la nouvelle position souhaitée.

4) Pour confirmer le nouveau fin de course appuyer sur la touche My jusqu'au va-et-vient du store.



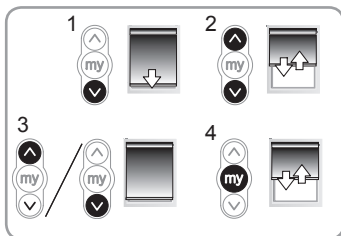
Réajustement de la fin de course basse

1) Appuyer sur le bouton Descente pour amener le store au fin de course à réajuster.

2) Appuyer en même temps sur les touches Montée et Descente jusqu'au va-et-vient du store.

3) Appuyer sur la touche Montée ou Descente pour déplacer le store vers la nouvelle position souhaitée.

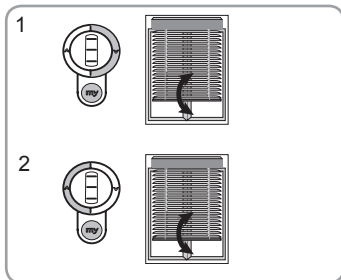
4) Pour confirmer le nouveau fin de course appuyer sur la touche My jusqu'au va-et-vient du store.



7.3. Ajustement de la vitesse d'orientation

1) Pour diminuer la vitesse d'orientation, appuyer simultanément sur les touches Stop et Descente jusqu'au va et- vient du store. Répéter autant que nécessaire. Si le store de fait plus de va-et-vient, le réglage minimum a été atteint.

2) Pour augmenter la vitesse d'orientation, appuyer simultanément sur les touches Stop et Montée jusqu'au va et- vient du store. Répéter autant que nécessaire. Si le store de fait plus de va-et-vient, le réglage maximum a été atteint.



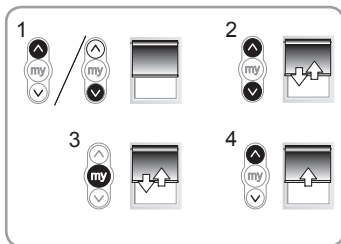
7.4. Modification du sens de rotation moteur

1) Déplacer le store vers une position autre que les fins de courses.

2) Appuyer en même temps sur les touches Montée et Descente jusqu'au va-et-vient du store.

3) Appuyer sur la touches My jusqu'au va-et-vient du store pour inverser le sens de rotation.

4) Appuyer sur la touche Montée pour contrôler le sens de rotation. Le sens de rotation moteur est inversé.

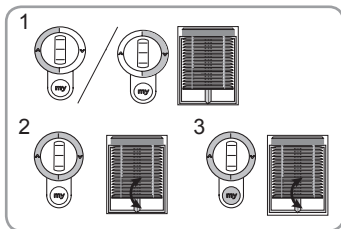


7.5. Modification du sens de rotation de la molette

1) Déplacer le store vers une position autre que les fins de course.

2) Appuyer en même temps sur les touches Montée et Descente jusqu'au va-et-vient du store.

3) Appuyer sur les touches Montée, MY et Descente jusqu'au va-et-vient du store pour inverser le sens de rotation de la molette.

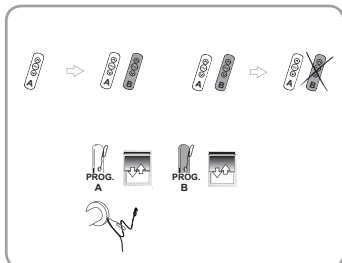


7.6. Ajout / Suppression d'un point de commande RTS

Prendre un point de commande RTS (A) enregistré dans le moteur.

Appuyer sur le bouton PROG du point de commande RTS (A) ou du moteur jusqu'au va-et-vient du store: Le moteur est en mode programmation.

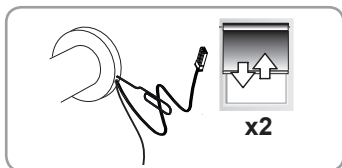
Appuyer brièvement sur le bouton PROG du point de commande RTS (B) a ajouter ou supprimer. Le store effectue un va-et-vient. Le point de commande RTS est enregistré ou supprimé du moteur.



7.7. Effacement des points de commandes

Pour effacer tous les points de commande appuyer sur le bouton prog du moteur jusqu'au double va-et-vient du store.

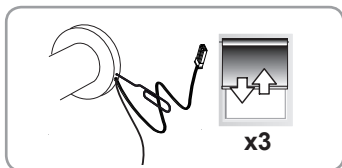
Tous les points de commandes sont effacés.



7.8. Effacement de la mémoire du moteur.

Pour effacer la mémoire du moteur, appuyer sur le bouton prog du moteur jusqu'au triple va-et-vient du store.

Tous les réglages sont supprimé.



8. DÉPANNAGE

Le moteur ne fonctionne pas:

Vérifier :

- Le câblage du moteur.
- Que la batterie utilisée soit neuve.
- La compatibilité du point de commande.
- The heat generated (wait for the cooling of the motor).
- Dans le cas d'une utilisation d'un tube batterie, vérifier que les piles sont installé dans le bon sens.

L'équipement s'arrête trop tôt:

Vérifier:

- Le fonctionnement des fins de course pendant la rotation du moteur..
- Que les fins de course du moteur sont bien réglées.
- Que le store est dans les limites de poids recommandées.

Si le moteur ne fonctionne plus normalement, la tension de la batterie est peu être trop faible. Remplacer la batterie.

9. DONNÉES TECHNIQUES

Alimentation	12 Vdc TBTS
Fréquence radio	433,42 MHz
Couple	1.1 Nm
Vitesse à la montée	30 tr/min
Vitesse à la descente	80 tr/min
Niveau de sécurité	III
Distance minimum entre deux fin de courses	1 tour
Distance maximum entre deux fin de courses	180 tours
Temps de fonctionnement maximum	6 min
Température d'utilisation	0°C to + 60°C
Indice de protection	IP 20 (Pour un usage interne uniquement)
Nombre maximal de points de commandes	12

SOMMARIO

1. Introduzione	25	a rullo o Tenda veneziana	30
2. Sicurezza	26	6.2. Salita, Discesa, My: In modalità Tenda a rullo	31
2.1. Sicurezza e responsabilità	26	6.3. Salita, Discesa, My: In modalità Tenda veneziana	31
2.2. Istruzioni di sicurezza specifiche	26		
3. Installazione	27	7. Configurazione aggiuntiva	32
3.1. Preparazione del motore	27	7.1. Posizione preferita: Posizione MY	32
3.2. Preparazione del tubo	27	7.2. Nuova regolazione dei finecorsa	32
3.3. Assemblaggio motore/tubo	27	7.3. Regolazione della velocità di inclinazione	33
3.4. Montaggio del tubo motorizzato sui supporti	28	7.4. Modifica del senso di rotazione del motore	33
4. Cablaggio	28	7.5. Modifica del senso di rotazione della ruota	33
5. Messa in servizio	28	7.6. Aggiunta/Eliminazione di un trasmettitore RTS	34
5.1. Programmazione del trasmettitore RTS	28	7.7. Cancellazione dei trasmettitori dalla memoria	34
5.2. Controllo del senso di rotazione	29	7.8. Cancellazione della memoria del motore	34
5.3. Regolazione dei finecorsa	29		
5.4. Registrazione del trasmettitore RTS	30	8. Risoluzione dei problemi	35
5.5. Posizione preferita: Posizione MY / Registrazione posizione MY.	30	9. Dati tecnici	35
6. Funzionamento	30		
6.1. Selezione modalità: Modalità Tenda			

1. INTRODUZIONE

Il Roll Up 28 RTS è un motore dedicato in modo speciale alle applicazioni per interni. Il Roll Up 28 RTS può motorizzare tende a rullo, tende plissettate e tende a pacchetto. Il Roll Up 28 RTS è un motore azionato a batteria, alimentato con batterie principali al litio o batterie NiMH con pacco solare. Il motore può essere alimentato anche attraverso una fonte di alimentazione elettrica.

Attenzione: Il Roll Up 28 RTS è compatibile esclusivamente con il sensore "Sunis Indoor WireFree™ RTS".

Attenzione: Il Roll Up 28 RTS non può essere utilizzato con doppi vetri sigillati.

2. SICUREZZA

2.1. Sicurezza e responsabilità

- Questo prodotto Somfy deve essere installato da un installatore specializzato nella motorizzazione e nell'automazione di apparecchiature residenziali, al quale questa guida è destinata.
- Prima di procedere all'installazione, verificare la compatibilità di questo prodotto con le apparecchiature e gli accessori associati.
- Questa guida descrive l'installazione, la messa in servizio e la modalità di utilizzo del prodotto.
- Inoltre, l'installatore è tenuto a rispettare le normative e la legislazione in vigore nel paese nel quale viene effettuata l'installazione e deve informare i suoi clienti sulle condizioni di utilizzo e di manutenzione del prodotto.
- Ogni utilizzo diverso dall'ambito di applicazione definito da Somfy non è conforme, e comporta, così come il mancato rispetto delle istruzioni riportate nel presente manuale, l'annullamento della responsabilità e della garanzia Somfy.

Con riserva di modifiche tecniche.

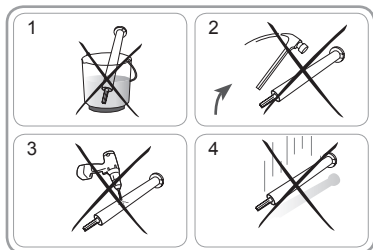
2.2. Istruzioni di sicurezza specifiche



Oltre alle istruzioni di sicurezza descritte nella presente guida, osservare anche le istruzioni esposte nel documento allegato "Istruzioni di sicurezza da seguire e da conservare".

Per evitare di danneggiare il prodotto:

- 1) Non immergerlo mai!
- 2) Evitare gli urti!
- 3) Non forarlo mai!
- 4) Evitare che cada!

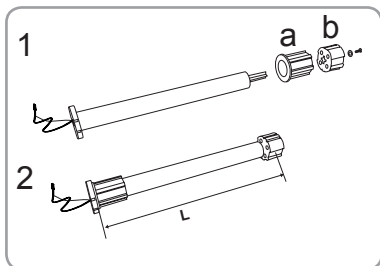


I prodotti elettrici danneggiati e le batterie esauste non devono essere smaltiti insieme alla normale immondizia domestica. Devono essere smaltiti all'interno di contenitori speciali appositi o portati presso un'organizzazione autorizzata che ne garantirà il riciclaggio.

3. INSTALLAZIONE

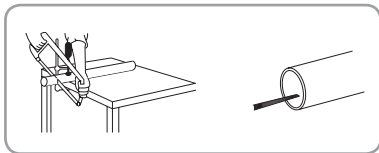
3.1. Preparazione del motore

- 1) Montare la corona (a) e la ruota (b) sul motore.
- 2) Misurare la lunghezza (L) tra la testa del motore e l'estremità della ruota.



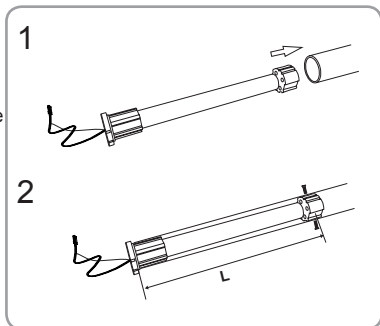
3.2. Preparazione del tubo

- Tagliare il tubo alla lunghezza desiderata.
Sbavare il tubo ed eliminare i residui.



3.3. Assemblaggio motore - tubo

- 1) Inserire il motore all'interno del tubo. Inserire la ruota allineandola al profilo del tubo. Inserire il motore a metà strada quindi far scorrere la corona sotto il motore e inserirla nel tubo. Infine spingere il motore all'interno del tubo.
- 2) Non è richiesto, ma se necessario, fissare il tubo al motore con viti parker o rivetti in acciaio secondo le dimensioni (L).

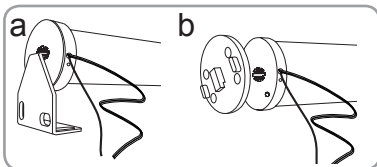


3.4. Montaggio dell'asse motorizzato sui supporti

- a) Supporto standard
- b) Targhetta motore per supporto specifico



Per una ricezione radio ottimale, l'antenna del motore deve essere mantenuta diritta e deve essere posizionata all'esterno del cassonetto (se utilizzato).

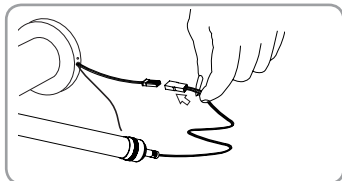


4. CABLAGGIO

Collegare la batteria con il cavo di alimentazione del motore.



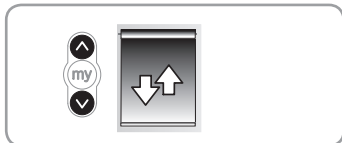
Attenzione: Non scollegare la batteria mentre il motore è in funzione.



5. MESSA IN SERVIZIO

5.1. Programmazione del trasmettitore RTS

Premere simultaneamente i pulsanti SALITA e DISCESA del trasmettitore RTS:
la tenda si muove e il punto di comando è preprogrammato nel motore



5.2. Controllo del senso di rotazione

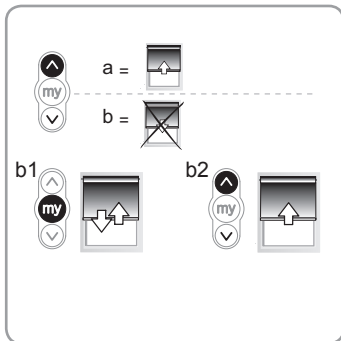
Premere il pulsante SALITA del trasmettitore RTS:

a) Se la tenda sale (a), il senso di rotazione è corretto: passare al paragrafo intitolato 5.3 "Regolazione dei finecorsa".

b) Se la tenda scende (b), il senso di rotazione non è corretto: passare alla fase seguente.

b1) Premere il pulsante MY del trasmettitore RTS finché la tenda si muove: il senso di rotazione è stato modificato.

b2) Premere il pulsante SALITA del trasmettitore RTS per controllare il senso di rotazione.



5.3. Regolazione dei finecorsa

I finecorsa possono essere impostati in qualsiasi ordine.

1) Premere e tenere premuto il pulsante SALITA per portare la tenda nella posizione desiderata. Se necessario, regolare la posizione superiore, utilizzando i pulsanti SALITA o DISCESA.

2) Premere simultaneamente i pulsanti MY e DISCESA e rilasciarli quando la tenda comincia a muoversi.

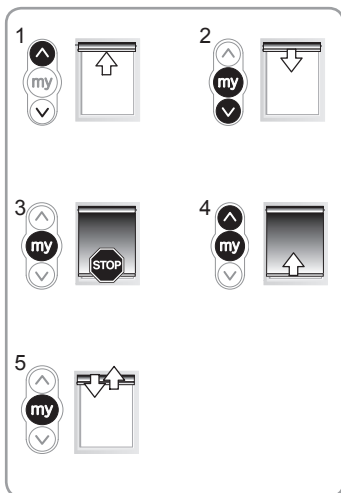
Il finecorsa superiore è memorizzato.

3) Premere il pulsante MY quando la tenda raggiunge la posizione inferiore desiderata. Se necessario, regolare la posizione inferiore, utilizzando i pulsanti SALITA o DISCESA.

4) Premere simultaneamente i pulsanti MY e SALITA e rilasciarli quando la tenda comincia a muoversi.

Il finecorsa basso è memorizzato. La tenda sale e si ferma al suo finecorsa alto.

5) Per confermare i finecorsa, premere e tenere premuto il pulsante MY, finché la tenda si muove. I finecorsa sono registrati.



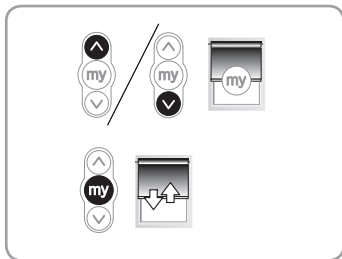
5.4. Registrazione del trasmettitore RTS

Dopo la registrazione dei fincorsa:
Premere brevemente il pulsante di programmazione situato sul retro del trasmettitore. La tenda si muove.
Il trasmettitore è registrato.



5.5. Posizione preferita: Posizione MY / Registrazione posizione MY

Se lo si desidera, per impostare la posizione MY, spostare la tenda nella posizione desiderata utilizzando i pulsanti SALITA o DISCESA, poi premere il pulsante MY finché la tenda si muove.



6. FUNZIONAMENTO

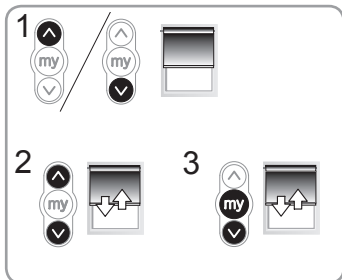
6.1. Selezione modalità: Modalità Tenda a rullo o Tenda Veneziana

Il Roll Up 28 RTS è progettato per funzionare in 2 modalità: Modalità Tenda Veneziana o Tenda a rullo.

Questa caratteristica consente al Roll Up 28 RTS di essere configurato in base al tipo di tenda con la quale si sta lavorando.

Il Roll Up 28 RTS è configurato in modo predefinito per funzionare in modalità Tenda a rullo.

- 1) Spostare la tenda dai fincorsa.
- 2) Premere simultaneamente i pulsanti SALITA e DISCESA finché la tenda si muove.
- 3) Premere e tenere premuti simultaneamente i pulsanti MY e DISCESA finché la tenda si muove per passare dalla modalità Tenda a rullo alla modalità Tenda Veneziana.

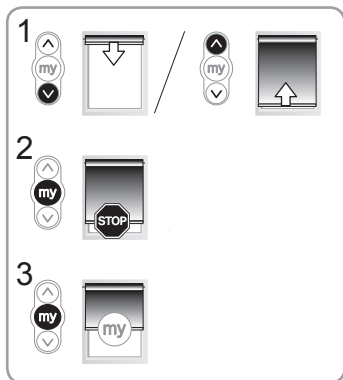


6.2. Salita, Discesa, My: In modalità Tenda a rullo

1) Per spostare la tenda da un fincorsa all'altro, premere brevemente il pulsante SALITA o DISCESA.

2) Per fermare la tenda, premere il pulsante MY.

3) Se una posizione MY è registrata, per spostare la tenda in questa posizione MY premere brevemente il pulsante MY.



6.3. Salita, Discesa, My: In modalità Tenda Veneziana

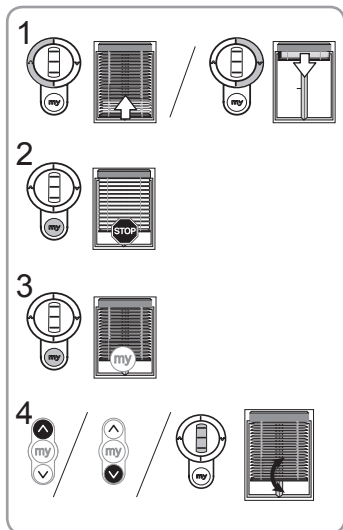
1) Per spostare la tenda da un fincorsa all'altro, premere brevemente (meno di 0,5 sec.) il pulsante SALITA o DISCESA.

2) Per fermare la tenda, premere il pulsante MY.

3) Se una posizione MY è registrata, per spostare la tenda in questa posizione MY premere brevemente il pulsante MY.

La tenda si sposta prima al fincorsa inferiore, poi nella posizione MY.

4) Per inclinare le lamelle, premere e tenere premuto il pulsante SALITA o DISCESA, oppure utilizzare il tasto di scorrimento del telecomando finché le lamelle raggiungono la posizione desiderata.



7. REGOLAZIONE AGGIUNTIVA

7.1. Posizione preferita: Posizione MY

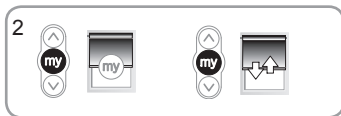
1) Modifica della posizione MY

Per modificare la posizione MY, raggiungere la nuova posizione desiderata MY utilizzando i pulsanti SALITA e DISCESA, poi premere il pulsante MY finché la tenda si muove.



2) Eliminazione della posizione MY

Per cancellare la posizione MY, premere il pulsante MY per spostare la tenda in questa posizione e premerlo fino a quando la tenda si muove.



7.2. Nuova regolazione dei finecorsa

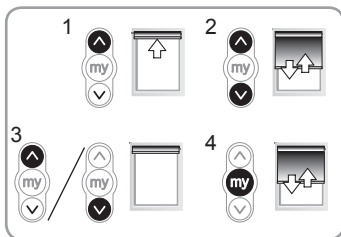
Nuova regolazione del finecorsa superiore

1) Premere il pulsante SALITA per spostare la tenda al finecorsa superiore.

2) Premere e tenere premuti i pulsanti SALITA e DISCESA simultaneamente finché la tenda si muove.

3) Premere e tenere premuto il pulsante SALITA o DISCESA per spostare la tenda nella nuova posizione desiderata.

4) Per confermare il nuovo finecorsa, premere e tenere premuto il pulsante MY finché la tenda si muove.



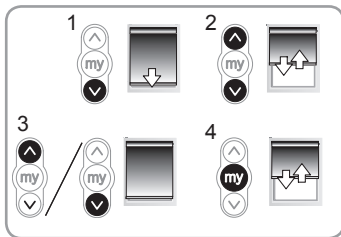
Nuova regolazione del finecorsa inferiore

1) Premere il pulsante DISCESA per spostare la tenda al finecorsa inferiore.

2) Premere e tenere premuti i pulsanti SALITA e DISCESA simultaneamente finché la tenda si muove.

3) Premere e tenere premuto il pulsante SALITA o DISCESA per spostare la tenda nella nuova posizione desiderata.

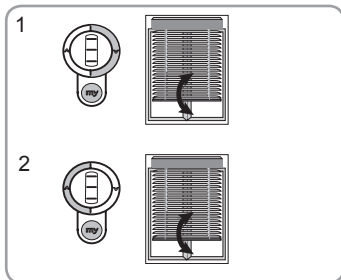
4) Per confermare il nuovo finecorsa, premere e tenere premuto il pulsante MY finché la tenda si muove.



7.3. Regolazione della velocità di inclinazione

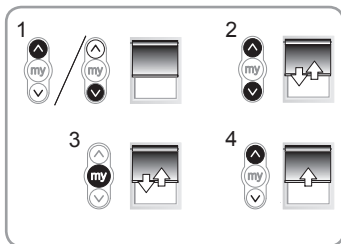
1) Per diminuire la velocità di inclinazione, premere e tenere premuti simultaneamente i pulsanti MY e DISCESA finché la tenda si muove. Ripetere, se necessario. Se la tenda non si muove, significa che è stata raggiunta l'impostazione minima.

2) Per aumentare la velocità di inclinazione, premere e tenere premuti simultaneamente i pulsanti STOP e SALITA finché la tenda si muove. Ripetere, se necessario. Se la tenda non si muove, significa che è stata raggiunta l'impostazione massima.



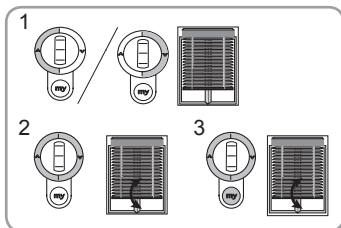
7.4. Modifica del senso di rotazione del motore

- 1) Spostare la tenda dai fincorsa.
 - 2) Premere simultaneamente i pulsanti SALITA e DISCESA finché la tenda si muove.
 - 3) Per invertire il senso di rotazione, tenere premuto il pulsante MY finché la tenda si muove.
 - 4) Premere il pulsante SALITA per controllare il nuovo senso di rotazione.
- Il senso di rotazione del motore è invertito.



7.5. Modifica del senso di rotazione della rotella

- 1) Spostare la tenda dai fincorsa.
- 2) Premere simultaneamente i pulsanti SALITA E DISCESA, finché la tenda effettua un movimento di Salita e Discesa.
- 3) Premere simultaneamente i pulsanti SALITA, MY e DISCESA finché la tenda si muove, per invertire il senso di rotazione della ruota.

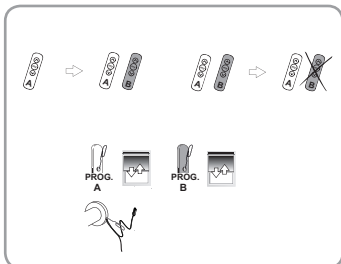


7.6. Aggiunta/Eliminazione di un trasmettitore RTS

Trovare un trasmettitore RTS (A) programmato nel motore.

Premere e tenere premuto il pulsante PROG del trasmettitore RTS programmato (A) o il pulsante PROG del motore finché la tenda si muove: il motore è in modalità programmazione.

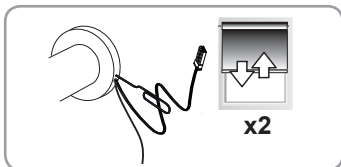
Premere rapidamente il pulsante PROG del trasmettitore RTS (B) da aggiungere o eliminare: la tenda si muove e il trasmettitore RTS viene programmato o cancellato dal motore.



7.7. Cancellazione dei trasmettitori dalla memoria

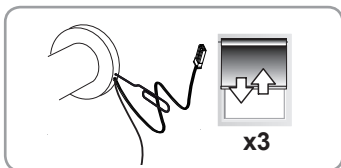
Per cancellare tutti i trasmettitori programmati, premere e tenere premuto il pulsante PROG del motore finché la tenda effettua due movimenti.

Tutti i trasmettitori sono cancellati.



7.8. Cancellazione della memoria del motore

Per resettare il motore, premere e tenere premuto il pulsante PROG sulla testa del motore finché la tenda effettua 3 movimenti. Tutte le impostazioni vengono cancellate.



8. CONSIGLI E RACCOMANDAZIONI

Il motore non funziona:

Controllare:

- Il cablaggio del motore.
- Che le batterie non siano esaurite.
- La compatibilità dell'unità di comando.
- Intervento della protezione termica (attendere il raffreddamento del motore).
- Se si utilizza il tubo della batteria, accertarsi che le batterie siano installate con la polarità corretta.

Il dispositivo si ferma troppo presto:

Controllare:

- Il funzionamento dei finecorsa durante la rotazione del motore.
- Che i finecorsa del motore siano regolati correttamente.
- Che la tenda rientri nel limite di peso raccomandato.

Se il motore smette di funzionare normalmente, la tensione della batteria potrebbe essere troppo bassa. Sostituire le batterie.

9. DATI TECNICI

Alimentazione elettrica	12 Vdc SELV
Frequenza radio	433,42 MHz
Coppia	1.1 Nm
Velocità Salita	30 g/min
Velocità Discesa	80 g/min
Isolamento elettrico	III
Distanza minima tra due finecorsa	1 rotazione
Distanza massima tra due finecorsa	180 giri
Tempo di funzionamento massimo	6 min
Temperatura di funzionamento	da + 0°C a + 60°C
Indice di protezione	IP 20 (Solo per uso interno)
Numero massimo di comandi associati	12

ÍNDICE

1. Introducción	36	"Enrollamiento" o "Inclinación"	41
2. Seguridad	37	6.2. Up (subida), Down (bajada) y My (posición preferida): En modo "Enrollamiento"	42
2.1. Seguridad y responsabilidad	37	6.3. Up (subida), Down (bajada) y My (posición preferida): En modo "Inclinación"	42
2.2. Norma de seguridad específica	37	7. Ajuste adicional	43
3. Instalación	38	7.1. Posición preferida: Posición preferida	43
3.1. Preparación del motor	38	7.2. Reajuste del final de carrera	43
3.2. Preparación del tubo	38	7.3. Ajuste de la velocidad de inclinación	44
3.3. Conjunto de motor/tubo	38	7.4. Modificación del sentido de giro del motor	44
3.4. Montaje del tubo motorizado en los soportes	39	7.5. Modificación del sentido de giro de la rueda	44
4. Cableado	39	7.6. Adición o eliminación de un emisor RTS	45
5. Puesta en marcha	39	7.7. Borrado de los emisores de la memoria	45
5.1. Programación del emisor RTS	39	7.8. Borrado de la memoria del motor	45
5.2. Comprobación del sentido de giro	40	8. Solución de problemas	46
5.3. Ajuste de los finales de carrera	40	9. Datos técnicos	46
5.4. Grabación del emisor RTS	41		
5.5. Posición preferida: Posición preferida/Grabación de la posición preferida.	41		
6. Funcionamiento	41		
6.1. Selección del modo: Modo			

1. INTRODUCCIÓN

El Roll Up 28 RTS es un motor especialmente diseñado para aplicaciones de productos de interior.

El Roll Up 28 RTS puede motorizar persianas enrollables, persianas tipo "silhouette" y estores plegables.

El Roll Up 28 RTS es un motor que funciona con batería, accionado por baterías de litio no recargables o baterías NiMH con paquete solar. El motor también accionarse mediante una fuente de suministro eléctrico.

Advertencia: El Roll Up 28 RTS es compatible únicamente con el sensor "Sunis Indoor WireFree™ RTS".

Advertencia: El Roll Up 28 RTS no puede utilizarse con doble acristalamiento sellado.

2. SEGURIDAD

2.1. Seguridad y responsabilidad

- La instalación de este producto Somfy deberá realizarla un profesional de la motorización y la automatización de la vivienda, a quien va dirigida esta guía.
- Antes de su instalación, compruebe la compatibilidad de este producto con los equipos y accesorios asociados.
- La presente guía describe la instalación, la puesta en marcha y la utilización de este producto.
- El instalador deberá cumplir, además, las normativa y la legislación vigente en el país de instalación y deberá informar a sus clientes sobre las condiciones de uso y mantenimiento del producto.
- Cualquier uso que quede fuera del ámbito de aplicación definido por Somfy queda fuera del ámbito de la garantía. Supondrá, al igual que cualquier otro incumplimiento de las instrucciones que figuran en esta guía, la anulación de la responsabilidad y la garantía por parte de Somfy.

La presente guía puede someterse a modificaciones técnicas.

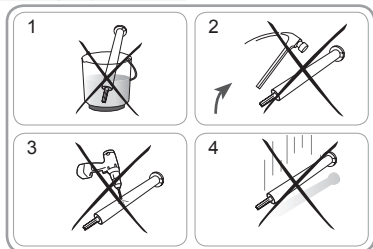
2.2. Normas de seguridad específicas



Además de las normas de seguridad que se describen en esta guía, deben seguirse las instrucciones detalladas en el documento que se adjunta, titulado "Normas de seguridad que se deben seguir y respetar".

Para evitar daños en el producto:

- 1) No lo sumerja nunca
- 2) Evite los golpes
- 3) No lo perforo nunca
- 4) Evite las caídas

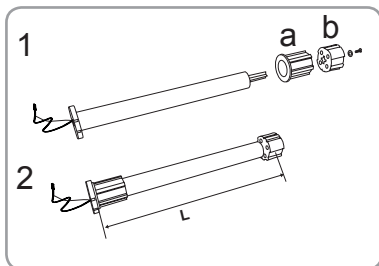


Los productos y baterías eléctricos dañados no deben desecharse junto con la basura doméstica normal. Asegúrese de depositarlos en contenedores especialmente designados para ello o diríjase a una organización autorizada que garantice su reciclaje.

3. INSTALACIÓN

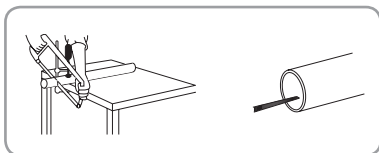
3.1. Preparación del motor

- 1) Introduzca la corona (a) y la rueda motriz (b) en el motor.
- 2) Mida la longitud (L) entre el extremo de la rueda motriz y la parte delantera.



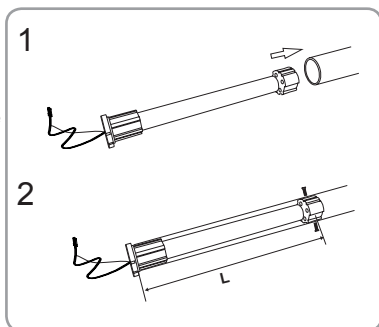
3.2. Preparación del tubo

Corte el tubo a la longitud deseada. Elimine las rebabas del tubo y retire los fragmentos.



3.3. Instalación del conjunto motor-tubo

- 1) Introduzca el motor en el interior del tubo. Introduzca la rueda alineándola con el riel del tubo. Introduzca el motor hasta la mitad y, a continuación, deslice la corona hacia abajo en el motor e introdúzcala en el tubo. Por último, introduzca el motor en el interior del tubo.
- 2) Aunque no es preciso, si resulta necesario, fije el tubo al motor por medio de tornillos autorroscantes o remaches de acero en función de las dimensiones (L).

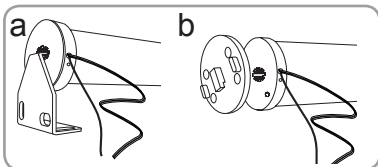


3.4. Montaje del tubo motorizado en los soportes

- a) Soporte estándar
- b) Placa del motor para soporte específico



Para una recepción óptima de la radio, la antena del motor debe estar recta y situada fuera del cabezal (si se utiliza).

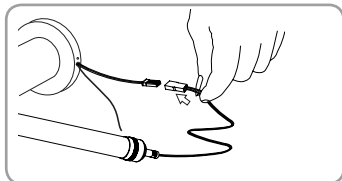


4. CABLEADO

Enchufe la batería con el cable de alimentación del motor.



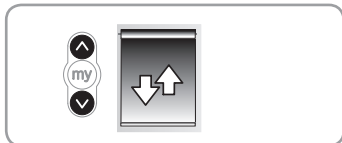
Advertencia: No desconecte la batería con el motor en funcionamiento.



5. PUESTA EN MARCHA

5.1. Programación del emisor RTS

Pulse a la vez los botones UP (subida) y DOWN (bajada) del emisor RTS: el estor realizará un ligero movimiento de vaivén y el punto de mando se preprogramará en el motor



5.2. Comprobación del sentido de giro

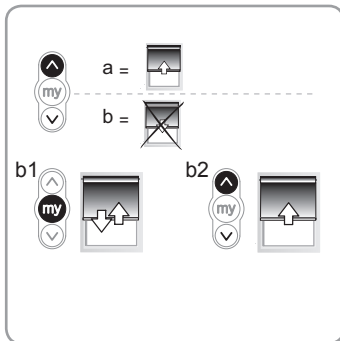
Pulse el botón UP (subida) del emisor RTS:

a) Si el estor sube (a), el sentido de giro será correcto: pase a la sección titulada 5.3 "Ajuste de los finales de carrera".

b) Si el estor baja (b), el sentido de giro será incorrecto: continúe con el paso siguiente.

b1) Pulse el botón MY del emisor RTS hasta que el estor realice un ligero movimiento de vaivén: el sentido de giro quedará modificado.

b2) Pulse el botón UP (subida) del emisor RTS para comprobar el sentido de giro.



5.3. Ajuste de los finales de carrera

Los finales de carrera se pueden ajustar en cualquier orden.

1) Mantenga pulsado el botón UP (subida) para desplazar el estor hasta la posición deseada. Si es necesario, ajuste la posición superior utilizando los botones UP (subida) y DOWN (bajada) y (bajada).

2) Pulse simultáneamente los botones MY (posición preferida) y DOWN (bajada) y suéltelos al mismo tiempo cuando el estor comience a moverse.

Se memorizará el límite superior.

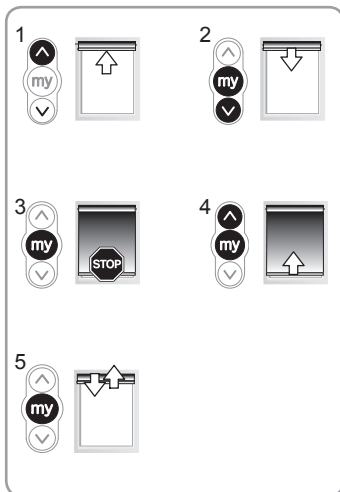
3) Pulse el botón MY (posición preferida) cuando el estor alcance la posición inferior deseada.

Si es necesario, ajuste la posición inferior utilizando los botones UP (subida) y DOWN (bajada).

4) Pulse simultáneamente los botones MY (posición preferida) y UP (subida) y suéltelos al mismo tiempo cuando el estor comience a moverse.

Se memoriza el límite inferior. el estor se desplaza hacia arriba y se detiene en su límite superior.

5) Para confirmar los finales de carrera, mantenga pulsado el botón MY (posición preferida) hasta que el estor realice un ligero movimiento de vaivén. Se grabarán los finales de carrera.



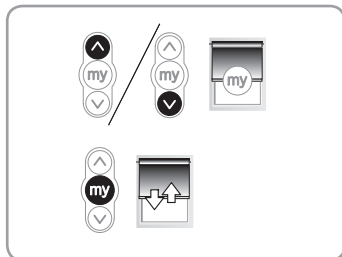
5.4. Grabación del emisor RTS

Después de grabar los finales de carrera: Pulse brevemente el botón de programación de la parte trasera del emisor. El estor realiza un ligero movimiento de vaivén. Se grabará el emisor.



5.5. Posición preferida: Posición preferida/Grabación de la posición preferida

Si lo desea, para configurar la posición preferida, desplace el estor hasta la posición deseada con el botón UP (subida) o DOWN (bajada), y, a continuación, pulse el botón MY (posición preferida) hasta que el estor realice un ligero movimiento de vaivén.



6. FUNCIONAMIENTO

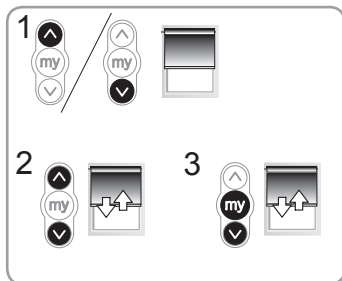
6.1. Selección del modo: Modo Enrollamiento o Inclinación

El Roll Up 28 RTS está diseñado para funcionar en 2 modos: modo Inclinación o modo Enrollamiento.

Esta función permite configurar el Roll Up 28 RTS en función del tipo de persiana con la que trabaje.

De forma predeterminada, el Roll Up 28 RTS está configurado para funcionar en modo Enrollamiento.

- 1) Aleje el estor de los finales de carrera.
- 2) Simultáneamente, pulse los botones UP (subida) y DOWN (bajada) hasta que el estor realice un ligero movimiento de vaivén.
- 3) Mantenga pulsados simultáneamente los botones MY (posición preferida) y DOWN (bajada) hasta que el estor realice un ligero movimiento de vaivén para cambiar del modo Enrollamiento al modo Inclinación.

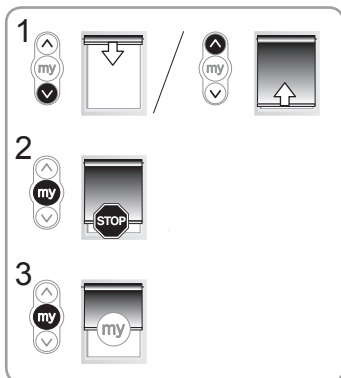


6.2. Up (subida), Down (bajada) y My (posición preferida): En modo enrollamiento

1) Para mover el estor de un límite a otro, pulse brevemente el botón UP (subida) o DOWN (bajada).

2) Para detener el estor, pulse el botón MY (posición preferida).

3) Si se ha registrado una posición preferida, para mover el estor hasta dicha posición preferida, pulse brevemente el botón MY (posición preferida).



6.3. Up (subida), Down (bajada) y My (posición preferida): En modo Inclinación

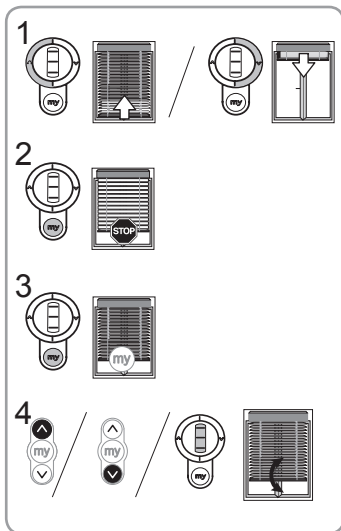
1) Para mover el estor de un límite a otro, pulse brevemente (menos de 0,5 s) el botón UP (subida) o DOWN (bajada).

2) Para detener el estor, pulse el botón MY (posición preferida).

3) Si se ha registrado una posición preferida, para mover el estor hasta dicha posición preferida, pulse brevemente el botón MY (posición preferida).

El estor se desplaza primero hasta el final de carrera inferior y luego hasta la posición preferida.

4) Para inclinar las lamas, mantenga pulsado el botón UP (subida) o DOWN (bajada) o utilice la barra de desplazamiento del control remoto hasta que alcancen la posición deseada.



7. AJUSTE ADICIONAL

7.1. Posición preferida: Posición preferida

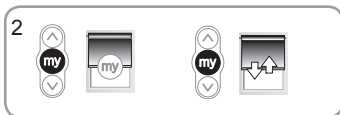
1) Cambio de la posición preferida

Para cambiar la posición preferida, desplace el estor hasta la nueva posición deseada con los botones UP (subida) y DOWN (bajada) y, a continuación, pulse el botón MY (posición preferida) hasta que el estor realice un ligero movimiento de vaivén.



2) Borrado de la posición preferida

Para borrar la posición preferida, pulse el botón MY (posición preferida) para desplazar el estor hasta esa posición y vuélvalo a pulsar hasta que el estor realice un ligero movimiento de vaivén.



7.2. Reajuste del final de carrera

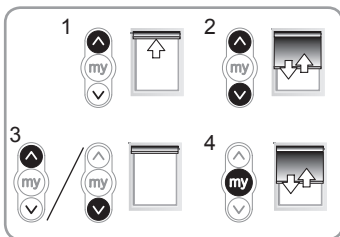
Reajuste del final de carrera superior

1) Pulse el botón UP (subida) para desplazar el estor hasta el final de carrera superior.

2) Pulse y mantenga pulsados simultáneamente los botones UP (subida) y DOWN (bajada) hasta que el estor realice un ligero movimiento de vaivén.

3) Pulse y mantenga pulsado el botón UP (subida) o DOWN (bajada) para mover el estor hasta la nueva posición deseada.

4) Para confirmar el nuevo límite, pulse y mantenga pulsado el botón MY (posición preferida) hasta que el estor realice un ligero movimiento de vaivén.



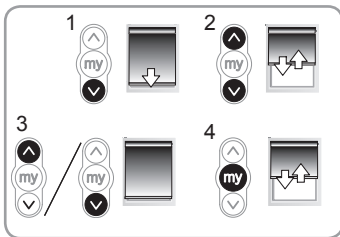
Reajuste del final de carrera inferior

1) Pulse el botón DOWN (bajada) para desplazar el estor hasta el final de carrera inferior.

2) Pulse y mantenga pulsados simultáneamente los botones UP (subida) y DOWN (bajada) hasta que el estor realice un ligero movimiento de vaivén.

3) Pulse y mantenga pulsado el botón UP (subida) o DOWN (bajada) para mover el estor hasta la nueva posición deseada.

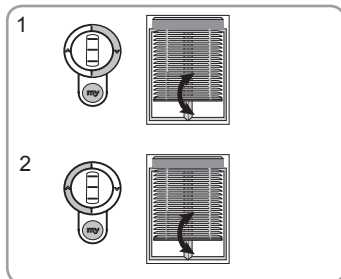
4) Para confirmar el nuevo límite, pulse y mantenga pulsado el botón MY (posición preferida) hasta que el estor realice un ligero movimiento de vaivén.



7.3. Ajuste de la velocidad de inclinación

1) Para reducir la velocidad de inclinación, mantenga pulsados los botones MY (posición preferida) y DOWN (bajada) simultáneamente hasta que el estor efectúe un movimiento de vaivén. Repita si es necesario. Si el estor no efectúa dicho movimiento, se habrá alcanzado el ajuste mínimo.

2) Para aumentar la velocidad de inclinación, mantenga pulsados los botones STOP (parada) y UP (subida) simultáneamente hasta que el estor efectúe un movimiento de vaivén. Repita si es necesario. Si el estor no efectúa dicho movimiento, se habrá alcanzado el ajuste máximo.



7.4. Modificación del sentido de giro del motor

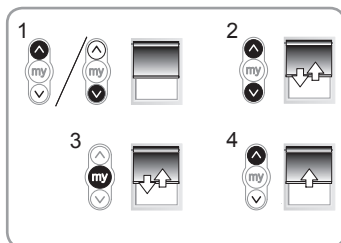
1) Aleje el estor de los finales de carrera.

2) Pulse los botones UP (subida) y DOWN (bajada) simultáneamente hasta que el estor efectúe un movimiento de vaivén.

3) Pulse el botón MY (posición preferida) hasta que el estor realice un ligero movimiento de vaivén en el sentido de giro opuesto.

4) Pulse el botón UP (subida) para comprobar el nuevo sentido de giro.

Se ha invertido el sentido de giro del motor.

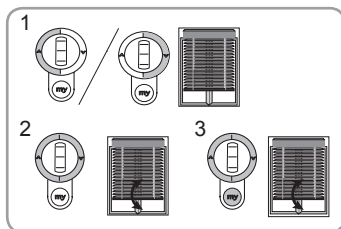


7.5. Modificación del sentido de giro de la rueda

1) Aleje el estor de los finales de carrera.

2) Pulse los botones UP (subida) y DOWN (bajada) simultáneamente hasta que el estor haga un movimiento de subida y bajada.

3) Para invertir el sentido de giro de la rueda, pulse los botones UP (subida), MY (posición preferida) y DOWN (bajada) simultáneamente, hasta que el estor efectúe un movimiento de vaivén.

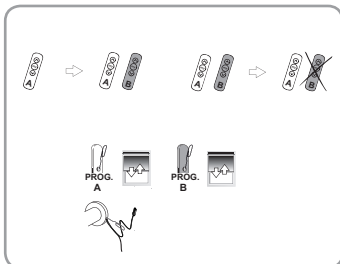


7.6. Adición o eliminación de un emisor RTS

Busque un emisor RTS (A) programado en el motor.

Mantenga pulsado el botón PROG del emisor RTS programado (A) o el botón PROG del motor hasta que el estor efectúe un movimiento de vaivén: el motor se encuentra en modo de programación.

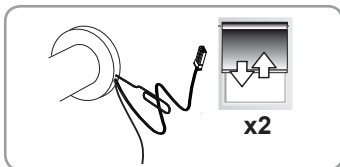
Pulse brevemente el botón PROG del emisor RTS (B) que desee añadir o suprimir: el estor realizará un ligero movimiento de vaivén y el emisor RTS se programará o se eliminará del motor.



7.7. Borrado de los emisores de la memoria

Para borrar todos los emisores programados, mantenga pulsado el botón PROG del motor hasta que el estor efectúe un movimiento de vaivén dos veces.

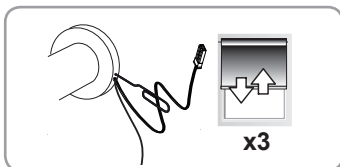
Se borrarán todos los transmisores.



7.8. Borrado de la memoria del motor

Para reiniciar el motor, mantenga pulsado el botón PROG del cabezal del motor hasta que el estor efectúe un movimiento de vaivén 3 veces.

Se borrarán todos los ajustes.



8. TRUCOS Y CONSEJOS

El motor no funciona.

Compruebe:

- El cableado del motor.
- Que las baterías no estén agotadas.
- La compatibilidad del control.
- El calor generado (espere a que el motor se enfríe).
- Si se utiliza un tubo de batería, asegúrese de que las pilas estén instaladas con la polaridad correcta.

El equipo se detiene demasiado pronto:

Compruebe:

- Que los finales de carrera funcionen durante el giro del motor.
- Que los finales de carrera del motor estén ajustados adecuadamente.
- Que el estor se encuentre dentro de los límites de peso recomendados.

Si el motor deja de funcionar con normalidad, es posible que la tensión de la batería sea demasiado baja. Sustituya las pilas.

9. CARACTERÍSTICAS TÉCNICAS

Alimentación eléctrica	12 V CC SELV
Radiofrecuencia	433,42 MHz
Par	1,1 Nm
Velocidad de subida	30 rpm
Velocidad de bajada	80 rpm
Aislamiento eléctrico	III
Distancia mínima entre dos finales de carrera	1 giro
Distancia máxima entre dos finales de carrera	180 giros
Tiempo de funcionamiento máximo	6 min
Temperatura de funcionamiento	de 0 °C a + 60 °C
Grado de protección	IP 20 (solo para uso en interiores)
Número máximo de controles asociados	12

ÍNDICE

1. Introdução	47	6. Funcionamento	52
2. Segurança	48	6.1. Selecção de Modo: Modo de Rolo ou de Inclinação	52
2.1. Segurança e responsabilidade	48	6.2. Subida, Descida, My (pessoal): No modo de rolo	53
2.2. Instruções específicas de segurança	48	6.3. Subida, Descida, My (pessoal): No modo de inclinação	53
3. Instalação	49	7. Regulação adicional	54
3.1. Preparação do motor	49	7.1. Posição favorita: Posição MY (pessoal)	54
3.2. Preparação do tubo de enrolamento	49	7.2. Nova regulação do fim de curso	54
3.3. Montagem do motor/tubo de enrolamento	49	7.3. Regulação a velocidade de inclinação	55
3.4. Montagem do tubo de enrolamento motorizado nos suportes	50	7.4. Modificação do sentido de rotação do motor	55
4. Cablagem	50	7.5. Modificação do sentido de rotação da roda	55
5. Colocação em serviço	50	7.6. Adição/Eliminação de transmissores RTS	56
5.1. Programação do transmissor RTS	50	7.7. Eliminação de transmissores da memória	56
5.2. Verificação da direcção de rotação	51	7.8. Eliminação da memória do motor	56
5.3. Regulação dos limites de curso	51	8. Resolução de problemas	57
5.4. Registo do transmissor RTS	52	9. Características técnicas	57
5.5. Posição favorita: Posição MY (pessoal) / Registo da posição MY (pessoal).	52		

1. INTRODUÇÃO

O Roll Up 28 RTS é um motor especificamente dedicado a aplicações no interior.

O Roll Up 28 RTS pode motorizar estores de rolo, estores Silhouette e estores romanos.

O Roll Up 28 RTS é um motor que funciona a baterias, accionado por baterias primárias de lítio ou baterias NiMH com painel solar. O motor pode também ser accionado por uma fonte de alimentação.

Aviso: O Roll Up 28 RTS é apenas compatível com o sensor «Sunis Indoor WireFree™ RTS».

Aviso: O Roll Up 28 RTS não pode ser usado com vidro duplo selado.

2. SEGURANÇA

2.1. Segurança e responsabilidade

- Este produto Somfy deve ser instalado por um profissional da motorização e automatização residencial, ao qual se destina este guia de instruções.
- Antes de efectuar qualquer instalação, verifique a compatibilidade deste produto com os equipamentos e acessórios associados.
- Este guia de instruções descreve a instalação, a colocação em funcionamento e o modo de utilização deste produto.
- O instalador deve, além disso, respeitar as normas e a legislação em vigor no país de instalação e informar os seus clientes das condições de utilização e de manutenção do produto.
- Qualquer utilização fora do domínio de aplicação definido pela Somfy não é autorizada. A utilização inapropriada ou qualquer incumprimento das instruções aqui fornecidas anulam a garantia e a Somfy rejeita qualquer responsabilidade.

Reserva-se o direito de proceder a modificações técnicas.

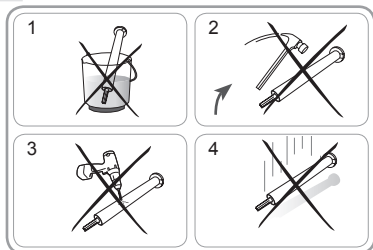
2.2. Instruções específicas de segurança



Para além das instruções de segurança descritas neste guia, também devem ser respeitadas as instruções descritas no documento anexo «Instruções de segurança a aplicar e a conservar».

Para não danificar o produto:

- 1) Nunca imergir o motor!
- 2) Evitar choques!
- 3) Nunca perfurar o motor!
- 4) Evitar quedas!

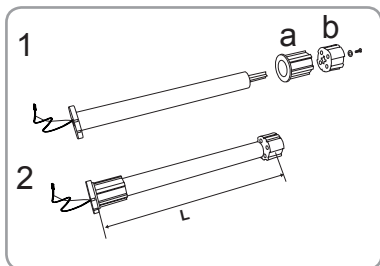


As baterias e os produtos eléctricos danificados não devem ser eliminados juntamente com o lixo doméstico. Certifique-se de que os coloca nos contentores especiais determinados para o efeito ou que os entrega a uma organização autorizada que se assegurará que são reciclados.

3. INSTALAÇÃO

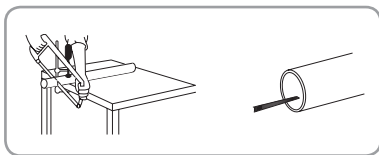
3.1. Preparação do motor

- 1) Monte a coroa (a) e a roda de tracção (b) no motor.
- 2) Meça o comprimento (L) entre a extremidade da roda de tracção e a extremidade da cabeça.



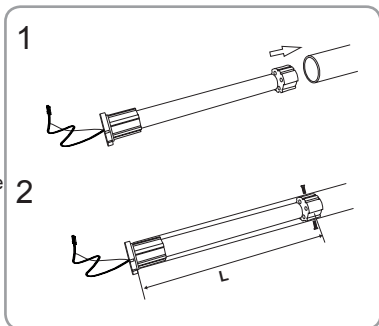
3.2. Preparação do tubo de enrolamento

- Corte o tubo consoante o comprimento pretendido.
Lime o tubo e eliminar as aparas.



3.3. Montagem motor/tubo de enrolamento

- 1) Insira o motor no tubo de enrolamento.
Insira a roda alinhando a roda com o perfil do tubo de enrolamento. Insira o motor pela metade e, em seguida, deslizar a coroa até ao motor e insira-a no tubo de enrolamento. Por fim, empurre o motor para dentro do tubo de enrolamento.
- 2) Não é obrigatório, mas, se for necessário, fixe o tubo de enrolamento ao motor com parafusos de fendas ou rebites de haste em aço, consoante a dimensão (L).

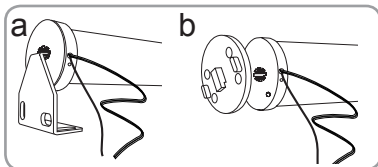


3.4. Montagem do tubo de enrolamento motorizado nos suportes

- a) Suporte normal
- b) Placa do motor para suporte específico



Para um recepção de sinais de rádio ideal, a antena do motor deverá ser mantida direita e ser posicionada fora da calha superior (se usada).

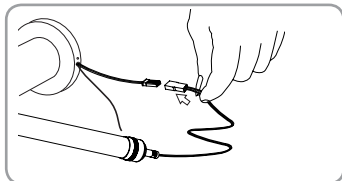


4. CABLAGEM

Ligue a bateria ao cabo de alimentação do motor.



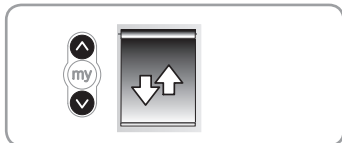
Aviso: não desligue a bateria enquanto o motor estiver a funcionar.



5. COLOCAÇÃO EM SERVIÇO

5.1. Programação do transmissor RTS

Prima simultaneamente os botões SUBIDA e DESCIDA do transmissor RTS:
o estore movimenta-se acima e abaixo e o ponto de comando é pré-programado no motor.



5.2. Verificação do sentido de rotação

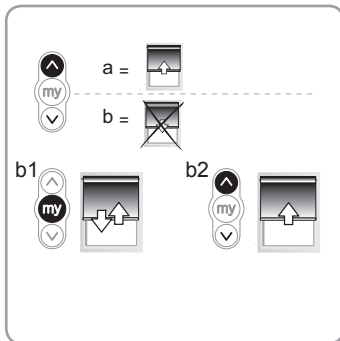
Prima o botão SUBIDA no transmissor RTS:

a) Se o estore subir (a), o sentido de rotação está correcto: passe para a secção 5.3 «Regulação dos fins de curso».

b) Se o estore descer (b), o sentido de rotação está incorrecto: passe à etapa seguinte.

b1) Prima o botão MY (pessoal) no transmissor RTS até que o estore faça um movimento acima e abaixo: o sentido de rotação foi modificado.

b2) Prima o botão SUBIDA no transmissor RTS para verificar o sentido de rotação.



5.3. Regulação dos fins de curso

Os fins de curso podem ser regulados numa qualquer sequência.

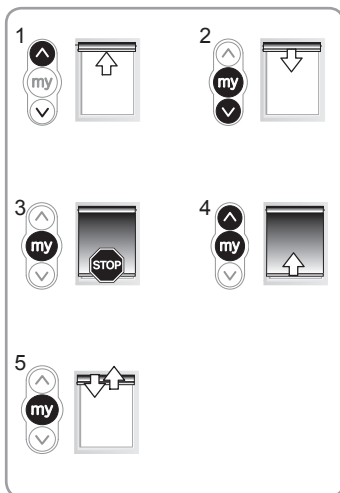
1) Prima, sem soltar, o botão SUBIDA para deslocar o estore para a posição desejada. Se necessário, regule a posição Superior, utilizando os botões SUBIDA e DESCIDA.

2) Prima simultaneamente os botões MY (pessoal) e DESCIDA e solte-os, assim que o estore começar a deslocar-se. O limite superior é memorizado.

3) Prima o botão MY (pessoal) quando o estore atingir a posição Inferior desejada. Se necessário, regule a posição inferior, utilizando os botões SUBIDA e DESCIDA.

4) Prima simultaneamente os botões MY (pessoal) e SUBIDA e solte-os, assim que o estore começar a deslocar-se. O limite Inferior é memorizado. O estore desloca-se para cima e pára no seu limite superior.

5) Para confirmar os fins de curso, mantenha premido o botão MY (pessoal) até que o estore faça um movimento acima e abaixo. Os fins de curso estão registados.



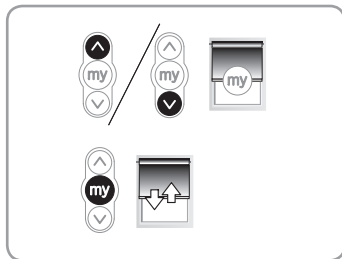
5.4. Registo do transmissor RTS

Depois de registar os fins de curso:
Prima brevemente o botão de programação na parte de trás do transmissor. O estore faz um movimento acima e abaixo.
O transmissor está registado.



5.5. Posição favorita: Posição My (pessoal) / Registo da posição My (pessoal)

Se pretendido, para definir a posição MY (pessoal), desloque os estores para a posição desejada com os botões SUBIDA ou DESCIDA e, em seguida, prima o botão MY (pessoal), até que o estore faça um movimento acima e abaixo.



6. FUNCIONAMENTO

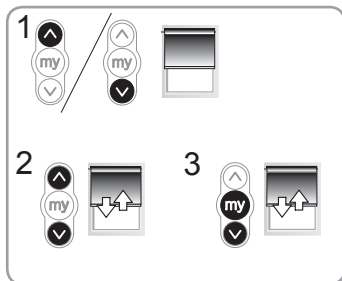
6.1. Seleção de Modo: Modo de Rolo ou de Inclinação

O Roll Up 28 RTS foi concebido para funcionar de 2 modos: Modo de Rolo ou modo de Inclinação.

Esta funcionalidade permite que o Roll Up 28 RTS seja definido de acordo com o tipo de estore que está a utilizar.

O Roll Up 28 RTS foi predefinido para funcionar no modo de Rolo.

- 1) Afaste o estore dos fins de curso.
- 2) Prima os botões SUBIDA e DESCIDA simultaneamente, até o que estore faça um movimento acima e abaixo.
- 3) Prima sem soltar os botões MY (pessoal) e DESCIDA simultaneamente até que o estore faça um movimento para mudar do modo de Rolo para o modo de Inclinação.

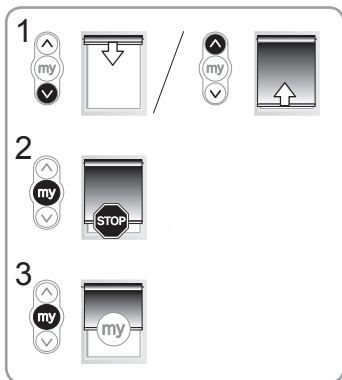


6.2. Subida, Descida, My (pessoal): No modo de rolo

1) Para deslocar o estore de um limite para o outro, prima brevemente o botão SUBIDA ou DESCIDA.

2) Para parar o estore, prima o botão MY (pessoal).

3) Se a posição MY (pessoal) estiver registada, para deslocar o estore para essa posição MY (pessoal), prima brevemente o botão MY (pessoal).



6.3. Subida, Descida, My (pessoal): No modo de Inclinação

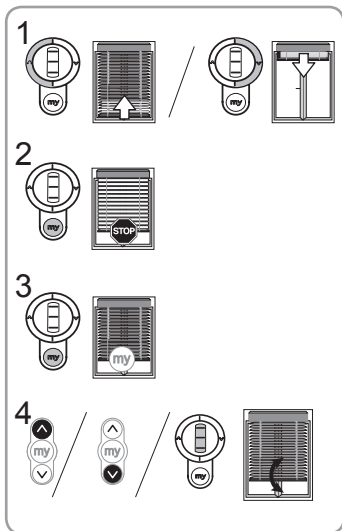
1) Para deslocar o estore de um limite para o outro, prima brevemente (menos de 0,5 seg.) o botão SUBIDA ou DESCIDA.

2) Para parar o estore, prima o botão MY (pessoal).

3) Se a posição MY (pessoal) estiver registada, para deslocar o estore para essa posição MY (pessoal), prima brevemente o botão MY (pessoal).

O estore vai primeiro para o fim de curso inferior e, em seguida, para a posição MY (pessoal).

4) Para inclinar as lâminas, prima sem soltar o botão SUBIDA ou o botão DESCIDA ou utilize o botão de scroll do comando à distância até que as lâminas alcancem a posição desejada.



7. REGULAÇÃO ADICIONAL

7.1. Posição favorita: Posição My (pessoal)

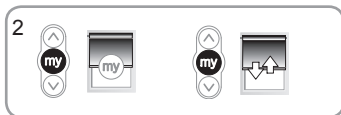
1) Alteração da posição MY (pessoal)

Para alterar a posição MY (pessoal), desloque o estore para a nova posição MY (pessoal) desejada com os botões SUBIDA e DESCIDA e, em seguida, prima o botão MY (pessoal), até que o estore faça um movimento acima e abaixo.



2) Eliminação da posição MY (pessoal)

Para apagar a posição MY (pessoal), prima o botão MY (pessoal) para deslocar o estore até esta posição e prima o botão MY (pessoal), até que o estore faça um movimento acima e abaixo.



7.2. Nova regulação do fim de curso

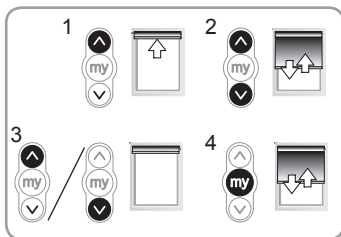
Nova regulação do fim de curso superior

1) Prima o botão SUBIDA, para deslocar o estore para o fim de curso superior.

2) Prima sem soltar os botões SUBIDA e DESCIDA simultaneamente, até que o estore faça um movimento acima e abaixo.

3) Prima sem soltar o botão SUBIDA ou DESCIDA para deslocar o estore para a nova posição desejada.

4) Para confirmar o novo limite, prima sem soltar o botão MY (pessoal) até que o estore faça um movimento acima e abaixo.



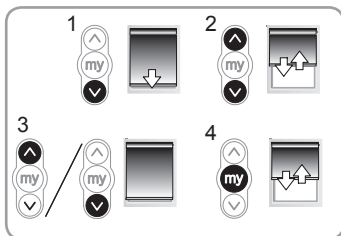
Nova regulação do fim de curso inferior

1) Prima o botão DESCIDA para deslocar o estore para o fim de curso inferior.

2) Prima sem soltar os botões SUBIDA e DESCIDA simultaneamente, até que o estore faça um movimento acima e abaixo.

3) Prima sem soltar o botão SUBIDA ou DESCIDA para deslocar o estore para a nova posição desejada.

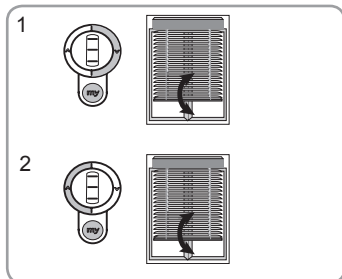
4) Para confirmar o novo limite, prima sem soltar o botão MY (pessoal) até que o estore faça um movimento acima e abaixo.



7.3. Regulação da velocidade de inclinação

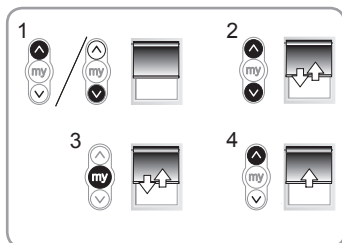
1) Para diminuir a velocidade de inclinação, prima sem soltar e simultaneamente os botões MY e DESCIDA, até que o estore faça um movimento acima e abaixo. Repita, se necessário. Se o estore não efectuar o movimento acima e abaixo, foi atingida a definição mínima.

2) Para aumentar a velocidade de inclinação, prima sem soltar e simultaneamente os botões STOP e SUBIDA até que o estore faça um movimento acima e abaixo. Repita, se necessário. Se o estore não efectuar o movimento acima e abaixo, foi atingida a definição máxima.



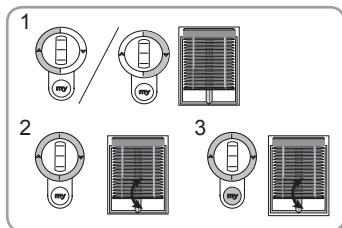
7.4. Modificação do sentido de rotação do motor

- 1) Afaste o estore dos fins de curso.
 - 2) Prima os botões SUBIDA e DESCIDA simultaneamente, até o que estore faça um movimento acima e abaixo.
 - 3) Prima o botão MY (pessoal) até o que estore faça um movimento acima e abaixo para inverter o sentido de rotação.
 - 4) Prima o botão SUBIDA para verificar o novo sentido de rotação.
- O sentido de rotação do motor inverte-se.



7.5. Modificação do sentido de rotação da roda

- 1) Afaste o estore dos fins de curso.
- 2) Prima simultaneamente os botões SUBIDA e DESCIDA, até que o estore faça um movimento acima e abaixo.
- 3) Prima os botões SUBIDA, MY e DESCIDA simultaneamente até que o estore faça um movimento acima e abaixo para inverter o sentido de rotação da roda.

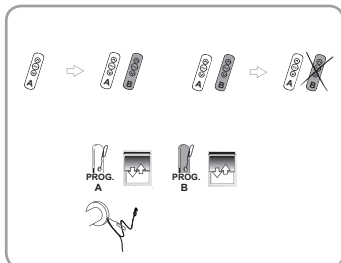


7.6. Adição/Eliminação de transmissores RTS

Selecione um transmissor RTS (A) programado no motor.

Prima sem soltar o botão PROG no transmissor RTS programado (A), até que o estore faça um movimento acima e abaixo: O motor está no modo de programação.

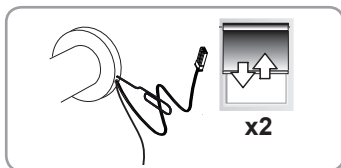
Prima brevemente o botão PROG do transmissor RTS (B) a adicionar ou a apagar: o estore faz um movimento acima e abaixo e o transmissor RTS é programado ou apagado do motor.



7.7. Eliminação de transmissores da memória

Para apagar os transmissores programados, prima sem soltar o botão prog do motor até o estore se movimentar acima e abaixo duas vezes.

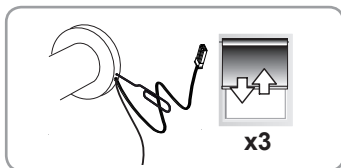
Todos os transmissores são apagados.



7.8. Eliminação da memória do motor

Para reiniciar o motor, prima sem soltar o botão PROG na cabeça do motor até o estore se movimentar acima e abaixo três vezes.

Todas as definições são apagadas.



8. SUGESTÕES E CONSELHOS

O motor não funciona:

Verificar:

- A cablagem do motor.
- Se a bateria não está vazia.
- A compatibilidade do comando.
- O calor gerado (aguarde pelo arrefecimento do motor).
- Se utilizar o tubo da bateria, certifique-se de que as baterias são colocadas com a polaridade correcta.

O equipamento pára demasiado cedo:

Verificar:

- O funcionamento dos fins de curso durante a rotação do motor.
- Se os fins de curso do motor estão correctamente ajustados.
- Se o estore se encontra dentro do limite de peso recomendado.

Se o motor parar de funcionar normalmente, a tensão da bateria pode ser demasiado baixa. Substitua as baterias.

9. CARACTERÍSTICAS TÉCNICAS

Fonte de alimentação	12 Vcc SELV
Frequência rádio	433,42 MHz
Binário	1,1 Nm
Velocidade subida	30 rpm
Velocidade descida	80 rpm
Isolamento eléctrico	III
Distância mínima entre dois fins de curso	1 volta
Distância máxima entre dois fins de curso	180 voltas
Tempo máximo de funcionamento	6 min
Temperatura de utilização	0 °C a + 60 °C.
Índice de protecção	IP 20 (Apenas para uso no interior)
Número máximo de comandos associados	12

ΠΙΝΑΚΑΣ ΠΕΡΙΕΧΟΜΕΝΩΝ

1. Εισαγωγή	58	6.1. Επιλογή λειτουργίας: Λειτουργία ρολοκουρτίνας ή περσίδα	63
2. Ασφάλεια	59	6.2. Άνοδος, Κάθοδος, My: Σε λειτουργία ρολοκουρτίνας	64
2.1. Ασφάλεια και ευθύνη	59	6.3. Άνοδος, Κάθοδος, My: Σε λειτουργία περσίδα	64
2.2. Ειδικές οδηγίες ασφαλείας	59	7. Πρόσθετες ρυθμίσεις	65
3. Εγκατάσταση	60	7.1. Αγαπημένη θέση: Θέση ΜΥ	65
3.1. Προετοιμασία του μοτέρ	60	7.2. Επαναπροσαρμογή ορίου διαδρομής	65
3.2. Προετοιμασία του σωλήνα	60	7.3. Ρύθμιση της ταχύτητας προσανατολισμού	66
3.3. Συναρμολόγηση μοτέρ/σωλήνα	60	7.4. Τροποποίηση της φοράς περιστροφής του μοτέρ	66
3.4. Τοποθέτηση του σωλήνα με μοτέρ στα στηρίγματα	61	7.5. Τροποποίηση της φοράς περιστροφής του τροχού	66
4. Καλωδίωση	61	7.6. Προσθήκη/Διαγραφή χειριστηρίου RTS	67
5. Έλεγχος λειτουργίας	61	7.7. Διαγραφή των χειριστηρίων από τη μνήμη	67
5.1. Προγραμματισμός του χειριστηρίου RTS	61	7.8. Διαγραφή της μνήμης του μοτέρ	67
5.2. Έλεγχος της φοράς περιστροφής	62	8. Επίλυση προβλημάτων	68
5.3. Ρύθμιση των ορίων διαδρομής	62	9. Τεχνικά χαρακτηριστικά	68
5.4. Καταχώριση του χειριστηρίου RTS	63		
5.5. Αγαπημένη θέση: Θέση ΜΥ / Καταχώριση της θέσης ΜΥ.	63		
6. Λειτουργία	63		

1. ΕΙΣΑΓΩΓΗ

Το Roll Up 28 RTS είναι ένα μοτέρ ειδικά σχεδιασμένο για εφαρμογές εσωτερικού χώρου.

Το Roll Up 28 RTS μπορεί να κινεί ρολοκουρτίνες, περσίδες και στόρια ρόμαν.

Το Roll Up 28 RTS είναι ένα μοτέρ που λειτουργεί με μπαταρίες λιθίου ή μπαταρίες NiMH με ηλικιακό συλλέκτη. Το μοτέρ μπορεί να λειτουργήσει και με ρεύμα.

Προειδοποίηση: Το Roll Up 28 RTS είναι συμβατό μόνο με τον αισθητήρα «Sunis Indoor WireFree™ RTS».

Προειδοποίηση: Το Roll Up 28 RTS δεν μπορεί να χρησιμοποιηθεί με ερμητικό διπλό τζάμι.

2. ΑΣΦΑΛΕΙΑ

2.1. Ασφάλεια και ευθύνη

- Το παρόν προϊόν Somfy πρέπει να εγκαθίσταται και να χρησιμοποιείται από επαγγελματία με γνώσεις στους μηχανισμούς και αυτοματισμούς κατοικιών, για τους οποίους προορίζεται το παρόν εγχειρίδιο.
- Πριν από οποιαδήποτε εγκατάσταση, ελέγξτε τη συμβατότητα αυτού του προϊόντος με τους σχετικούς εξοπλισμούς και αξεσουάρ.
- Το παρόν φυλλάδιο περιγράφει την εγκατάσταση, τη λειτουργία και τη χρήση αυτού του προϊόντος.
- Επιπλέον, ο τεχνικός εγκατάστασης πρέπει να συμμορφώνεται με τους κανόνες και τη νομοθεσία που ισχύει στη χώρα εγκατάστασης και να ενημερώνει τους πελάτες του για τους όρους χρήσης και συντήρησης του προϊόντος.
- Οποιαδήποτε άλλη χρήση πέραν του τομέα εφαρμογής που έχει ορίσει η Somfy θεωρείται ακατάλληλη. Σε περίπτωση άλλης χρήσης, συνεπάγεται ότι δεν τηρήθηκαν οι οδηγίες που περιγράφονται στο παρόν έγγραφο, και επιφέρει τον αποκλεισμό οποιασδήποτε ευθύνης και εγγύησης από τη μεριά της Somfy.

Με την επικύλαξη τεχνικών τροποποιήσεων.

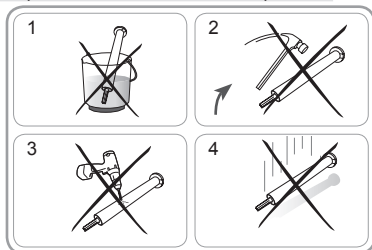
2.2. Ειδικές οδηγίες ασφαλείας



Εκτός από τις οδηγίες ασφαλείας που περιγράφονται στο παρόν έγγραφο, τηρείτε επίσης τις οδηγίες που περιγράφονται λεπτομερώς στο συνημμένο έγγραφο «Οδηγίες ασφαλείας που πρέπει να ακολουθείτε και να φυλάτε».

Για να μην προκληθεί ζημιά στο προϊόν:

- 1) Μην το βυθίζετε ποτέ σε υγρό!
- 2) Αποφεύγετε τα χτυπήματα!
- 3) Μην το τρυπάτε ποτέ!
- 4) Αποφεύγετε τις πτώσεις!

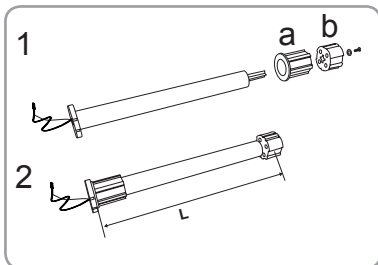


Τα ηλεκτρικά προϊόντα και οι μπαταρίες που έχουν υποστεί βλάβη δεν θα πρέπει να απορρίπτονται με τα κοινά οικιακά απορρίμματα. Φροντίστε να τα απορρίψετε σε ειδικούς κάδους ή να τα παραδώσετε σε εξουσιοδοτημένο φορέα που θα εξασφαλίσει την ανακύκλωσή τους.

3. ΕΓΚΑΤΑΣΤΑΣΗ

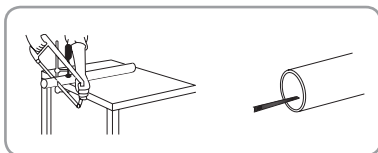
3.1. Προετοιμασία του μοτέρ

- 1) Τοποθετήστε την κορώνα (α) και τη ρόδα (β) στο μοτέρ.
- 2) Μετρήστε το μήκος (L) ανάμεσα στο άκρο της ρόδας και το άκρο της κεφαλής.



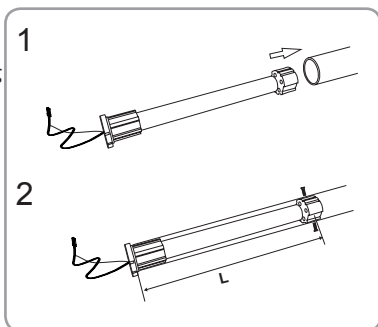
3.2. Προετοιμασία του σωλήνα

Κόψτε το σωλήνα στο επιθυμητό μήκος. Αφαιρέστε τα γρέζια από το σωλήνα και απομακρύνετε τα υπολείμματα.



3.3. Συναρμολόγηση μοτέρ - σωλήνα

- 1) Περάστε το μοτέρ μέσα στο σωλήνα. Τοποθετήστε τη ρόδα ευθυγραμμίζοντας τη ρόδα με το προφίλ του σωλήνα. Εισαγάγετε το μοτέρ κατά το ήμισυ, ύστερα περάστε την κορώνα στο μοτέρ και εισαγάγετέ την στο σωλήνα. Τέλος, σπρώξτε το μοτέρ μέσα στο σωλήνα.
- 2) Δεν απαιτείται, αλλά εάν χρειαστεί στερεώστε το σωλήνα στο μοτέρ με λαμαρινόβιδες ή χαλύβδινα τυφλά πριτσίνια ανάλογα με τη διάσταση (L).

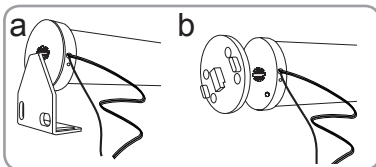


3.4. Τοποθέτηση του σωλήνα με μοτέρ στα στήριγμα

- α) Κανονικό στήριγμα
- β) Ηλεκτροκίνητη πλάκα για στήριγμα ειδικού τύπου



Για βέλτιστη λήψη ραδιοεπικοινωνιών, η κεραία του μοτέρ θα πρέπει να διατηρείται ίσια και να τοποθετείται έξω από το ανωκάσι (εφόσον χρησιμοποιείται).

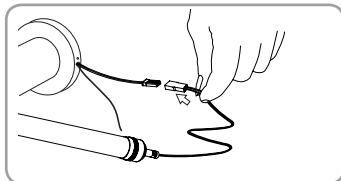


4. ΚΑΛΩΔΙΩΣΗ

Συνδέστε την μπαταρία με το καλώδιο τροφοδοσίας του μοτέρ.



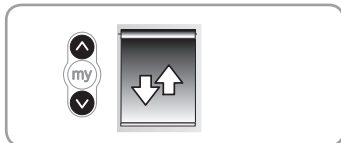
Προειδοποίηση: Μην αποσυνδέετε την μπαταρία ενώ το μοτέρ βρίσκεται σε λειτουργία.



5. ΕΛΕΓΧΟΣ ΛΕΙΤΟΥΡΓΙΑΣ

5.1. Προγραμματισμός του χειριστηρίου RTS

Πιέστε ταυτόχρονα τα πλήκτρα ΑΝΟΔΟΥ και ΚΑΘΟΔΟΥ του χειριστηρίου RTS: το στόρι εκτελεί μια κίνηση και το χειριστήριο επαναπρογραμματίζεται στο μοτέρ



5.2. Έλεγχος της φοράς περιστροφής

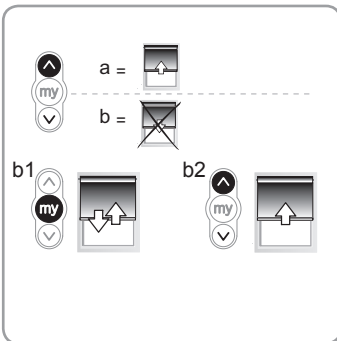
Πιέστε το πλήκτρο ΑΝΟΔΟΥ του χειριστηρίου RTS:

a) Εάν το στόρι ανέβει (a), η φορά περιστροφής είναι σωστή: περάστε στην παράγραφο 5.3 «Ρύθμιση των ορίων διαδρομής».

b) Εάν το στόρι κατέβει (b), η φορά περιστροφής δεν είναι σωστή: περάστε στο επόμενο βήμα.

b1) Πιέστε το πλήκτρο MY του χειριστηρίου RTS, μέχρι το στόρι να κάνει μια κίνηση: η φορά περιστροφής έχει τροποποιηθεί.

b2) Πιέστε το πλήκτρο ΑΝΟΔΟΥ του χειριστηρίου RTS για να ελέγξετε τη φορά περιστροφής.



5.3. Ρύθμιση των ορίων διαδρομής

Τα όρια διαδρομής μπορούν να ρυθμιστούν με οποιαδήποτε σειρά.

1) Πιέστε και κρατήστε πατημένο το πλήκτρο ΑΝΟΔΟΥ για να μετακινηθεί το στόρι στην επιθυμητή θέση. Εάν χρειάζεται, προσαρμόστε την επάνω θέση, χρησιμοποιώντας τα πλήκτρα ΑΝΟΔΟΥ και ΚΑΘΟΔΟΥ.

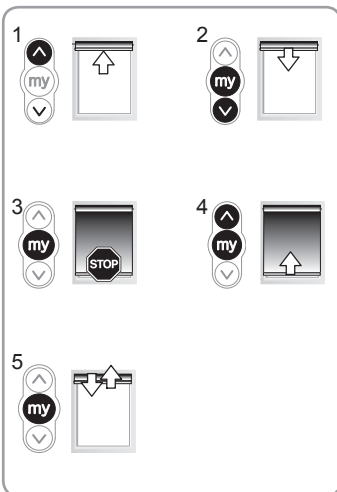
2) Πιέστε ταυτόχρονα τα πλήκτρα MY και ΚΑΘΟΔΟΥ και αφήστε τα μόλις το στόρι αρχίσει να μετακινείται. Το επάνω όριο έχει απομνημονευτεί.

3) Πιέστε το πλήκτρο MY, όταν το στόρι φτάσει στην επιθυμητή Κάτω θέση. Εάν χρειάζεται, προσαρμόστε την κάτω θέση, χρησιμοποιώντας τα πλήκτρα ΑΝΟΔΟΥ και ΚΑΘΟΔΟΥ.

4) Πιέστε ταυτόχρονα τα πλήκτρα MY και ΑΝΟΔΟΥ και αφήστε τα μόλις το στόρι αρχίσει να μετακινείται. Το κάτω όριο έχει απομνημονευτεί.

Το στόρι ανεβαίνει και θα σταματήσει στο επάνω όριο.

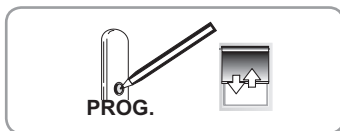
5) Για να επιβεβαιώσετε τα όρια διαδρομής, πιέστε και κρατήστε πατημένο το πλήκτρο MY, έως ότου το στόρι κάνει μια κίνηση. Τα όρια διαδρομής έχουν καταχωρηθεί.



5.4. Καταχώριση του χειριστήριου RTS

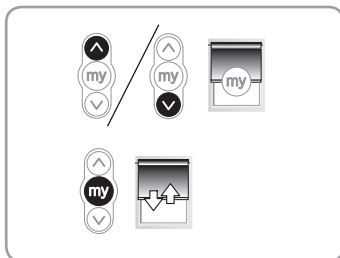
Μετά την καταχώριση των ορίων διαδρομής:

Πιέστε στιγμιαία το κουμπί προγραμματισμού στο πίσω μέρος του χειριστήριου. Το στόρι εκτελεί μια κίνηση. Το χειριστήριο έχει καταχωρηθεί.



5.5. Αγαπημένη θέση: Θέση MY / Καταχώριση της θέσης MY

Αν θέλετε, για να ρυθμίσετε τη θέση MY, μετακινήστε το στόρι στην επιθυμητή θέση με το πλήκτρο ΑΝΟΔΟΥ ή ΚΑΘΟΔΟΥ και μετά πιέστε το πλήκτρο MY, έως ότου το στόρι κάνει μια κίνηση.



6. ΛΕΙΤΟΥΡΓΙΑ

6.1. Επιλογή λειτουργίας: Λειτουργία ρολοκουρτίνας ή περσίδας

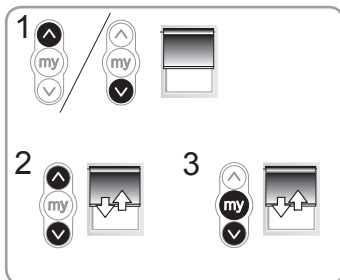
Το Roll Up 28 RTS σχεδιάστηκε να λειτουργεί με 2 τρόπους: Λειτουργία περσίδας ή ρολοκουρτίνας. Αυτή η λειτουργία επιτρέπει στο Roll Up 28 RTS να ρυθμίζεται σύμφωνα με τον τύπο της κουρτίνας που χρησιμοποιείτε.

Το Roll Up 28 RTS έχει ρυθμιστεί να βρίσκεται από προεπιλογή στη λειτουργία ρολοκουρτίνας.

1) Μετακινήστε το στόρι μακριά από τα όρια διαδρομής.

2) Πιέστε ταυτόχρονα τα πλήκτρα ΑΝΟΔΟΥ και ΚΑΘΟΔΟΥ, έως ότου το στόρι κάνει μια κίνηση.

3) Πιέστε ταυτόχρονα και κρατήστε πατημένα τα πλήκτρα MY και ΚΑΘΟΔΟΥ, έως ότου το στόρι κάνει μια κίνηση, ώστε να περάσετε από τη λειτουργία ρολοκουρτίνας σε λειτουργία περσίδας.

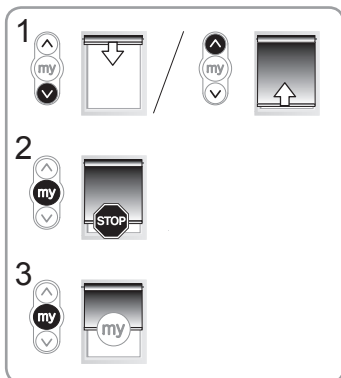


6.2. Άνοδος, Κάθοδος, My: Σε λειτουργία ρολοκουρτίνας

1) Για να μετακινήσετε το στόρι από το ένα όριο στο άλλο, πιέστε στιγμιαία το πλήκτρο ΑΝΟΔΟΥ ή ΚΑΘΟΔΟΥ.

2) Για να σταματήσετε το στόρι, πιέστε το πλήκτρο MY.

3) Αν υπάρχει καταχωρημένη θέση MY, πιέστε στιγμιαία το πλήκτρο MY για να μετακινήσετε το στόρι στη θέση MY.



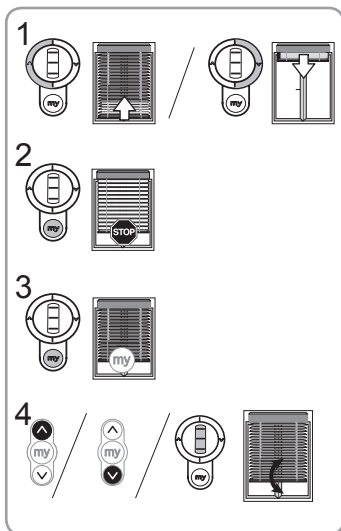
6.3. Άνοδος, Κάθοδος, My: Σε λειτουργία περσίδας

1) Για να μετακινήσετε το στόρι από το ένα όριο στο άλλο, πιέστε στιγμιαία (λιγότερο από 0,5 δευτ.) το πλήκτρο ΑΝΟΔΟΥ ή ΚΑΘΟΔΟΥ.

2) Για να σταματήσετε το στόρι, πιέστε το πλήκτρο MY.

3) Αν υπάρχει καταχωρημένη θέση MY, πιέστε στιγμιαία το πλήκτρο MY για να μετακινήσετε το στόρι στη θέση MY.
Το στόρι μετακινείται πρώτα στο κάτω όριο διαδρομής και ύστερα στη θέση MY.

4) Για να προσανατολίσετε τα φυλλαράκια, πιέστε και κρατήστε πατημένο το πλήκτρο ΑΝΟΔΟΥ ή ΚΑΘΟΔΟΥ ή χρησιμοποιήστε το πλήκτρο κύλισης του τηλεχειριστηρίου, έως ότου τα φυλλαράκια φτάσουν στην επιθυμητή θέση.



7. ΠΡΟΣΘΕΤΗ ΡΥΘΜΙΣΗ

7.1. Αγαπημένη θέση: Θέση MY

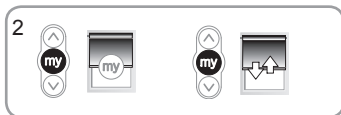
1) Αλλαγή της θέσης MY

Για να αλλάξετε τη θέση MY, μετακινήστε το στόρι στη νέα θέση MY που επιθυμείτε χρησιμοποιώντας τα πλήκτρα ΑΝΟΔΟΥ και ΚΑΘΟΔΟΥ και μετά πιέστε το πλήκτρο MY, έως ότου το στόρι κάνει μια κίνηση.



2) Διαγραφή της θέσης MY

Για να διαγράψετε τη θέση MY, πιέστε το πλήκτρο MY για να μετακινήσετε το στόρι σε αυτήν τη θέση και πιέστε το πλήκτρο MY, έως ότου το στόρι κάνει μια κίνηση.



7.2. Επαναπροσαρμογή ορίου διαδρομής

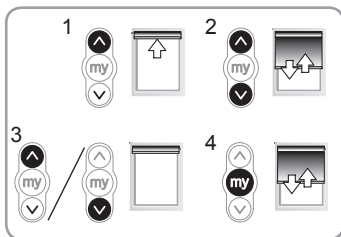
Επαναπροσαρμογή του επάνω ορίου διαδρομής

1) Πιέστε το πλήκτρο ΑΝΟΔΟΥ για να μετακινηθεί το στόρι στο επάνω όριο διαδρομής.

2) Πιέστε ταυτόχρονα και κρατήστε πατημένα τα πλήκτρα ΑΝΟΔΟΥ και ΚΑΘΟΔΟΥ, έως ότου το στόρι κάνει μια κίνηση.

3) Πιέστε και κρατήστε πατημένο το πλήκτρο ΑΝΟΔΟΥ ή ΚΑΘΟΔΟΥ, για να μετακινηθεί το στόρι στη νέα επιθυμητή θέση.

4) Για να επιβεβαιώσετε το νέο όριο, πιέστε και κρατήστε πατημένο το πλήκτρο MY, έως ότου το στόρι κάνει μια κίνηση.



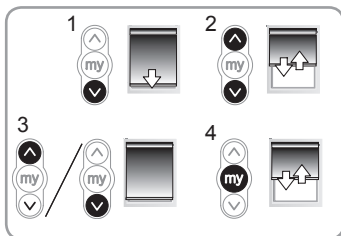
Επαναπροσαρμογή του κάτω ορίου διαδρομής

1) Πιέστε το πλήκτρο ΚΑΘΟΔΟΥ για να μετακινηθεί το στόρι στο κάτω όριο διαδρομής.

2) Πιέστε ταυτόχρονα και κρατήστε πατημένα τα πλήκτρα ΑΝΟΔΟΥ και ΚΑΘΟΔΟΥ, έως ότου το στόρι κάνει μια κίνηση.

3) Πιέστε και κρατήστε πατημένο το πλήκτρο ΑΝΟΔΟΥ ή ΚΑΘΟΔΟΥ, για να μετακινηθεί το στόρι στη νέα επιθυμητή θέση.

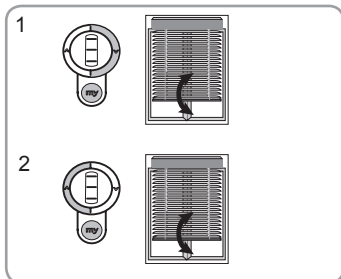
4) Για να επιβεβαιώσετε το νέο όριο, πιέστε και κρατήστε πατημένο το πλήκτρο MY, έως ότου το στόρι κάνει μια κίνηση.



7.3. Προσαρμογή της ταχύτητας προσανατολισμού

1) Για να μειώσετε την ταχύτητα προσανατολισμού, πιέστε ταυτόχρονα και κρατήστε πατημένα τα πλήκτρα ΜΥ και ΚΑΘΟΔΟΥ, έως ότου το στόρι κάνει μια κίνηση. Επαναλάβετε όπως χρειάζεται. Εάν το στόρι δεν κάνει καμία κίνηση, τότε έχει φτάσει στην ελάχιστη ρύθμιση.

2) Για να αυξήσετε την ταχύτητα προσανατολισμού, πιέστε ταυτόχρονα και κρατήστε πατημένα τα πλήκτρα STOP και ΑΝΟΔΟΥ, έως ότου το στόρι κάνει μια κίνηση. Επαναλάβετε όπως χρειάζεται. Εάν το στόρι δεν κάνει καμία κίνηση, τότε έχει φτάσει στη μέγιστη ρύθμιση.



7.4. Τροποποίηση της φοράς περιστροφής του μοτέρ

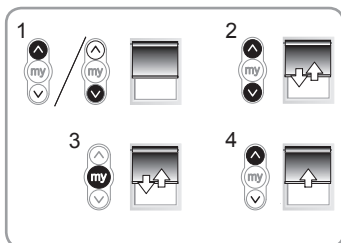
1) Μετακινήστε το στόρι μακριά από τα όρια διαδρομής.

2) Πιέστε ταυτόχρονα τα πλήκτρα ΑΝΟΔΟΥ και ΚΑΘΟΔΟΥ, έως ότου το στόρι κάνει μια κίνηση.

3) Πιέστε το πλήκτρο ΜΥ, έως ότου το στόρι κάνει μια κίνηση, για να αντιστραφεί η φορά περιστροφής.

4) Πιέστε το πλήκτρο ΑΝΟΔΟΥ για να ελέγξετε τη νέα φορά περιστροφής.

Η φορά περιστροφής του μοτέρ αντιστρέφεται.

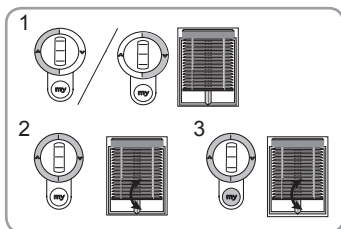


7.5. Τροποποίηση της φοράς περιστροφής του τροχού

1) Μετακινήστε το στόρι μακριά από τα όρια διαδρομής.

2) Πιέστε ταυτόχρονα τα πλήκτρα ΑΝΟΔΟΥ και ΚΑΘΟΔΟΥ, έως ότου το στόρι κάνει μια κίνηση επάνω/κάτω.

3) Πιέστε ταυτόχρονα τα πλήκτρα ΑΝΟΔΟΥ, ΜΥ και ΚΑΘΟΔΟΥ, έως ότου το στόρι κάνει μια κίνηση, για να αντιστραφεί η φορά περιστροφής του τροχού.

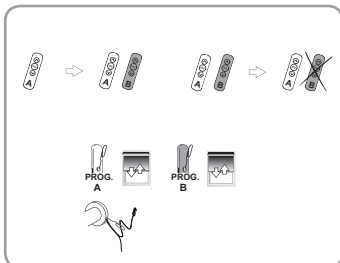


7.6. Προσθήκη/Διαγραφή χειριστηρίου RTS

Πάρτε ένα χειριστήριο RTS (A) που έχει καταχωρηθεί στο μοτέρ.

Πιέστε και κρατήστε πατημένο το πλήκτρο προγραμματισμού «PROG» του χειριστηρίου RTS που έχει καταχωρηθεί (A) ή το πλήκτρο προγραμματισμού «PROG» του μοτέρ, έως ότου το στόρι κάνει μια κίνηση: το μοτέρ είναι σε λειτουργία προγραμματισμού.

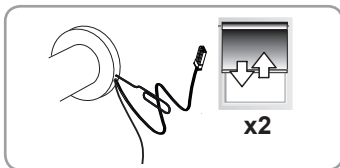
Πιέστε σύντομα το πλήκτρο προγραμματισμού «PROG» του χειριστηρίου RTS (B) που θέλετε να προσθέσετε ή να αφαιρέσετε: το στόρι κάνει μια κίνηση και το χειριστήριο RTS καταχωρείται ή διαγράφεται από το μοτέρ.



7.7. Διαγραφή των χειριστηρίων από τη μνήμη

Για να διαγράψετε όλα τα καταχωρημένα χειριστήρια, πιέστε και κρατήστε πατημένο το πλήκτρο προγραμματισμού «PROG» του μοτέρ, έως ότου το στόρι κάνει δύο κινήσεις.

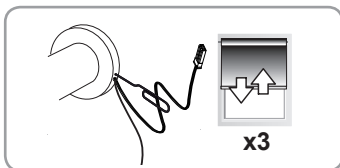
Όλα τα χειριστήρια διαγράφονται.



7.8. Διαγραφή της μνήμης του μοτέρ

Για να εκτελέσετε επαναφορά του μοτέρ, πιέστε παρατεταμένα το πλήκτρο προγραμματισμού «PROG» στην κεφαλή του μοτέρ, έως ότου το στόρι κάνει 3 κινήσεις.

Όλες οι ρυθμίσεις διαγράφονται.



8. ΤΕΧΝΑΣΜΑΤΑ ΚΑΙ ΣΥΜΒΟΥΛΕΣ

Το μοτέρ δεν λειτουργεί:

Ελέγξτε:

- Την καλωδίωση του μοτέρ.
- Ότι δεν έχουν αδειάσει οι μπαταρίες.
- Τη συμβατότητα του τηλεχειριστηρίου.
- Την παραγόμενη θερμότητα (περιμένετε να κρυώσει το μοτέρ).
- Εάν χρησιμοποιείτε σωλήνα μπαταριών, βεβαιωθείτε ότι οι μπαταρίες έχουν τοποθετηθεί με τη σωστή πολικότητα.

Ο εξοπλισμός σταματάει πολύ νωρίς:

Ελέγξτε:

- Τη λειτουργία των ορίων διαδρομής κατά τη διάρκεια περιστροφής του μοτέρ.
- Ότι τα όρια διαδρομής του μοτέρ έχουν ρυθμιστεί σωστά.
- Ότι το στόρι βρίσκεται εντός του συνιστώμενου οριακού βάρους.

Εάν το μοτέρ σταματήσει να λειτουργεί κανονικά, ίσως η τάση της μπαταρίας είναι υπερβολικά χαμηλή. Αντικαταστήστε τις μπαταρίες.

9. ΤΕΧΝΙΚΑ ΧΑΡΑΚΤΗΡΙΣΤΙΚΑ

Τροφοδοσία ηλεκτρικού δικτύου	12 Vdc SELV
Ραδιοσυχνότητα	433,42 MHz
Ροπή	1,1 Nm
Ταχύτητα ανόδου	30 σ.α.λ.
Ταχύτητα καθόδου	80 σ.α.λ.
Ηλεκτρική μόνωση	III
Ελάχιστη απόσταση μεταξύ δύο ορίων διαδρομής	1 περιστροφή
Μέγιστη απόσταση μεταξύ δύο ορίων διαδρομής	180 περιστροφές
Μέγιστος χρόνος λειτουργίας	6 λεπτά
Θερμοκρασία λειτουργίας	0°C έως + 60°C
Βαθμός προστασίας	IP 20 (Μόνο για χρήση σε εσωτερικό χώρο)
Μέγιστος αριθμός σχετικών τηλεχειριστηρίων	12







Somfy
50 Avenue du Nouveau Monde
BP 152 - 74307 Cluses Cedex
France
T +33 (0)4 50 96 70 00
F +33 (0)4 50 96 71 89

www.somfy.com

Somfy Worldwide

Argentina: Somfy Argentina Tel: +55 11 (0) 4737-3700	Denmark: Somfy Nordic Danmark Tel: +45 65 32 57 93	Indonesia: Somfy Jakarta Tel: +(62) 21 719 3620	Netherlands: Somfy BV Tel: +31 (0) 23 55 44 900	Sweden: Somfy Nordic AB Tel: +46 (0)40 16 59 00
Australia: Somfy PTY LTD Tel: +61 (2) 8845 7200	Export: Somfy Export Tel: +33 (0)4 50 96 70 76	Italy: Somfy Italia s.r.l Tel: +39-024847181	Norway: Somfy Nordic Norge Tel: +47 41 57 66 39	Switzerland: Somfy A.G. - Tel: +41 (0) 44 838 40 30
Austria: Somfy GesmbH Tel: +43 (0) 662 / 62 53 08 - 0	Finland: Somfy Nordic AB Finland Tel: +358 (0)9 57 130 230 Fax: +358 (0)9 57 130 231	Japan: SOMFY KK Tel: +81 (0)45 481 6800	Poland: Somfy SP Z.O.O. Tel: +48 (22) 50 95 300	Syria: Somfy Syria Tel: +963-9-55580700
Belgium: Somfy Belux Tel: +32 (0) 2 712 07 70	France: Somfy France Tel: +33 (0) 820 374 374	Jordan: Somfy Jordan Tel: +962-6-5821615	Portugal: Somfy Portugal Tel: +351 229 396 840	Taiwan: Somfy Development and Taiwan Branch Tel: +886 (0) 2 8509 8934
Brasil: Somfy Brasil Ltda Tel: +55 11 3695 3585	Germany: Somfy GmbH Tel: +49 (0) 7472 930 0	Kingdom of Saudi Arabia: Somfy Saoudi Riyadh : Tel: +966 1 47 23 020 Tel: +966 1 47 23 203 Jeddah : Tel: +966 2 69 83 353	Romania: Somfy SRL Tel.: +40 - (0)368 - 444 081	Thailand: Bangkok Regional Office Tel: +66 (0) 2714 3170
Canada: Somfy ULC Tel: +1 (0) 905 564 6446	Greece: SOMFY HELLAS S.A. Tel: +30 210 6146768	Kuwait: Somfy Kuwait Tel: +965 4348906	Russia: Somfy LLC. Tel: +7 495 781 47 72	Tunisia: Somfy Tunisia Tel: +216-98303603
China: Somfy China Co. Ltd Tel: +8621 (0) 6280 9660	Hong Kong: Somfy Co. Ltd Tel: +852 (0) 2523 6339	Lebanon: Somfy Lebanon Tel: +961 (0) 1 391 224	Singapore: Somfy PTE Ltd Tel: +65 (0) 6383 3855	Turkey: Somfy TurkeyMah., Free Zone Tel: +90 (0) 216 651 30 15
Croatia: Somfy Predstavništvo Tel: +385 (0) 51 502 640	Hungary: Somfy Kft Tel: +36 1814 5120	Malaysia: Somfy Malaysia Tel: +60 (0) 3 228 74743	Slovak republic: Somfy, spol. s r.o. Tel: +421 337 718 638 Tel: +421 905 455 259	United Arab Emirates: Somfy Gulf Jebel Ali Free Zone Tel: +971 (0) 4 88 32 808
Cyprus: Somfy Middle East Tel: +357(0) 25 34 55 40	India: Somfy India PVT Ltd Tel: +(91) 11 4165 9176	Mexico: Somfy Mexico SA de CV Tel: 52 (55) 4777 7770	South Korea: Somfy JOO Tel: +82 (0) 2594 4331	United Kingdom: Somfy Limited Tel: +44 (0) 113 391 3030
Czech Republic: Somfy, spol. s.r.o. Tel: +(420) 267 913 076-8		Morocco: Somfy Maroc Tel: +212-22443500	Spain: Somfy Espana SA Tel: +34 (0) 934 800 900	United States: Somfy Systems Tel: +1 (0) 609 395 1300

HOME MOTION by
somfy

